

všudybyl

první
vydání
2013

WWW.CESTYKOLEMSVETA.CZ

ESO

www.exotika.cz

**CESTY
KOLEM
SVĚTA**

ESO travel

CESTA KOLEM SVĚTA 28.3. – 21.4.2013

Více na stránkách 18 a 23.

Střední školy SČMSD – JSME TU PRO VÁS



JE NÁS JEDENÁCT A VY SI MŮŽETE VYBÍRAT

Studijní obory s maturitou (denní i dálkové studium)

Analýza potravin
Cestovní ruch
Hotelnictví a turismus
Gastronomie
Kosmetické služby
Vlasová kosmetika
Ekonomika
Obchod a služby
Podnikání
Informační technologie
Sociální činnost

Učební obory

Cukrář
Kuchař, číšník
Kadeřník
Kosmetické služby
Aranžér
Prodavač
Automechanik
Truhlář

Další vzdělávání

Nástavbové studium
Rekvalifikační kurzy
VOŠ



Název školy a kontakt

**Střední škola hotelnictví
a gastronomie SČMSD, s.r.o.**
Praha 9 - Klánovice
www.hotelova-skola.cz

**Střední škola ekonomiky,
obchodu a služeb SČMSD, s.r.o.**
Benešov
www.skola.eosbn.cz

**Střední škola informatiky
a cestovního ruchu Humpolec, s.r.o.**
Humpolec
www.stredniskola.com

**Vyšší odborná škola
a Střední škola hotelová SČMSD, s.r.o.**
Pelhřimov
www.hs-pe.cz

**Střední odborné učiliště
a Střední odborná škola SČMSD, s.r.o.**
Žatec
www.sousos-zatec.cz

**Střední škola hotelnictví
a podnikání SČMSD, s.r.o.**
Hronov
www.hshronov.cz

**Střední škola obchodní
a služeb SČMSD, s.r.o.**
Polička
www.souobchpolicka.cz

**Střední odborné učiliště
a Střední odborná škola SČMSD, s.r.o.**
Lomnice u Tišnova
www.zameklomnice.cz

**Střední odborné učiliště
a Střední odborná škola SČMSD, s.r.o.**
Znojmo
www.sousoszn.cz

**Střední škola obchodní a služeb
SČMSD, s.r.o.**
Žďár nad Sázavou
www.obchodskolazr.cz

**Střední škola hotelnictví,
gastronomie a služeb SČMSD, s.r.o.**
Šilheřovice
www.hssilherovice.cz

Přijďte se podívat. Nejblíže termíny Dnů otevřených dveří najdete na webových stránkách jednotlivých škol.

COOP VŠECHNO DOBRÉ

coop

SKUPINA COOP

SVAZ ČESKÝCH A MORAVSKÝCH VÝROBNÍCH DRUŽSTEV SDRUŽUJE 210 VÝROBNÍCH DRUŽSTEV, TRADIČNÍCH VÝROBCŮ KVALITNÍHO ŘEMESLNÉHO ZBOŽÍ



PRO POTŘEBY CESTOVNÍHO RUCHU NABÍZÍME:

- vybavení interiérů nábytkem, dekoračními látkami a bytovými doplňky
- osvětlovací tělesa
- pracovní oblečení a firemní oděvy pro personál
- stavební úpravy
- elektronické zabezpečení a ostrahu objektů
- kvalitní víno z Templářských sklepů
- výborné pivo z pelhřimovského pivovaru Poutník
- čokoládové cukrovinky



DÁLE:

- dřevěné a plyšové hračky
- krojované panenky
- odznaky a plakety
- tradiční šperky s českými granáty
- moderní i tradiční keramiku
- koženou galanterii



Svaz českých a moravských
výrobních družstev
www.scmvd.cz ■ marketing@scmvd.cz
Václavské nám. 21, 113 60 Praha 1



V PRVNÍM ROČNÍKU STUDENTSKÉ SOUTĚŽE O EVROPSKÝCH FONDECH „NAVRHNI PROJEKT“ ZVÍTĚZIL SYSTÉM SDÍLENÍ JÍZDNÍCH KOL PRO MLADOU BOLESLAV

SOUTĚŽ „NAVRHNI PROJEKT“, KTEROU PRO STUDENTY STŘEDNÍCH ŠKOL USPOŘÁDALO MINISTERSTVO PRO MÍSTNÍ ROZVOJ ČR, ZNÁ SVÉ VÍTĚZE.

Podzimní soutěž pro studenty středních škol „**Navrhni projekt**“, která měla za cíl zábavnou formou seznámit mladé lidi s problematikou fondů EU a kohezní politiky, probíhala v termínu od 3. září do 1. listopadu 2012. Studenti ve svých návrzích využili nejen pomoc pedagogů, ale také semináře koordinátorů 13 Eurocenter a pro účely soutěže speciálně sestavenou metodologickou příručku. Jako inspirace jim posloužily také snímky z úspěšné letní soutěže „**Vyfoť projekt**“ a online „**Mapa projektů**“.



Autoři vítězného projektu „**Řešení dopravní situace ve městě**“, kteří navrhli systém sdílení jízdních kol pro Mladou Boleslav, jsou z mladoboleslavského gymnázia Dr. Josefa Pekaře. Přízeň poroty si získali video-průzkumem veřejného mínění, pečlivě sestaveným rozpočtem i originálním záměrem. „*Realizace takového projektu by představovala první celoplošný systém pronájmu jízdních kol v ČR v rámci jednoho města, jaký mají v současnosti evropská velkoměsta Vídeň nebo Berlín,*“ ocenil vítězný projekt při slavnostním vyhlášení první náměstek ministra pro místní rozvoj Daniel Braun, který návrh označil za mimořádně vydařený.

Na druhém místě se umístil tým studentek Obchodní akademie a jazykové školy Pardubice s návrhem azylového domu „**Daemon, dům druhé naděje**“. Jako třetí nejlepší projekt na celostátní úrovni porota ocenila projekt „**Ekocentrum Podřipsko**“ studentů Gymnázia Roudnice nad Labem. „*Výběr nejlepšího projektu nebyl jednoduchý. Návrhy, které postoupily do celostátního kola, byly po všech stránkách detailně zpracované, realizovatelné a co je nejdůležitější, dlouhodobě udržitelné. Studenti prokázali vynikající znalost dané problematiky a své návrhy konzultovali nejen s odborníky, ale často také s předpokládanými uživateli navrhovaných projektů,*“ vyzdvihl první náměstek ministra vysokou úroveň přihlášených projektů.

www.strukturalni-fondy.cz | www.mmr.cz | www.navrhniprojekt.cz | www.mapaprojektu.cz

A tu se mne tlumočník ptal, jak mi se ta harmonia líbí? „Kusa nic,“ řekl sem. Kterýž řekl: „I cožť se pak líbiti bude? stonek-liž si pak, že tě ani tato veselost rozvrzati² nemůž?“ Vtom mne někteří z nich před stolem uhlédají, a jeden mi připíjetí; druhý, abych přisedl, očima blikaje, návěští dávatí; třetí, kdo sem a co tu chci, examinovati začne; čtvrtý se na mne udeří, proč „Rač Bůh žehnat“ neřkám? Načež já rozhorle se díím: „A což aby Bůh takovým sviňským hodům také žehnal?“ To než já dobře dopovím, aj, toť talířů, mís, koflíků a sklenic krupobití na mne, že sem se sotva uhýbati a schytě se³ přeč vypadnouti stačil. Ač ještěť mně stríživému snáz utíkati, než jim ožralým mne trefovati přišlo. A tlumočník mi: „Hle, nepravil-liť sem dávnno: Měj jazyk za zuby, a nemudrúj; hled' se spravovati lidmi, a ne aby jiní tvé kotrby šetřiti musili.“

Jan Amos Komenský,
Labyrint světa a ráj srdce, L.P. 1623

¹ pařez ² rozveselit ³ vzhopit se

Ač ještěť mně stríživému snáz utíkati, než jim ožralým mne trefovati



Navzdory pasáži z Labyrintu světa a ráje srdce trefující se do vrchnostenské samolibosti a také navzdory nakupovacím výjezdům našinců utrácějících za hranicemi desítky miliard korun, chci novoroční úvodník zaměřit na jev v České republice veskrze pozitivní, totiž na sílící domácí cestovní ruch. Objevování krás, které příroda a lidé na území Slezska, Moravy a Čech vytvořili, je totiž hospodářsky i morálně velmi přínosné. Už proto, že obyvatelé Česka svou přítomností a útratami podporují podnikání i v místech, kde nebývá

mnoho pracovních příležitostí. Vyspělé země domácí cestovní ruch vnímají jako iniciační tržní platformu svého hospodářského a společenského rozvoje, kterou příliš neovlivňuje případná nepříznivá mezinárodní situace. Správně nastavený cestovní ruch je totiž s to držet značnou část domácí kupní síly doma a k tomu ji navyšovat o potenciál zahraničních spotřebitelů. Pokud by cestovní ruch v Česku přestal být vnímán jen jako cestování či věc hospodských a hoteliérů, určitě by ještě výrazněji přispíval k ozdravení ekonomiky, tvorbě pracovních míst a sociálním jistotám.

Jaromír Kainc

všudybyl

Registrace: MK ČR E 10797
Vychází v nákladu 10 000 ks.
Vydavatel: PhDr. Jaromír Kainc, MBA
Chalabalova 1605/17, 155 00 Praha 13,
mobil: +420 603 871 550, e-mail: layout@atelierlayout.cz
e-mail: jaromir.kainc@e-vsudybyl.cz

Grafická úprava a sazba: Layout s.r.o., Botanická 24, 602 00 Brno,
tel.: +420 603 871 550, e-mail: layout@atelierlayout.cz
Tisk: Grasp CZ, a.s.

Za obsah inzerátů, PR článků a autorská práva k nim zodpovídají jejich zadavatelé.

OBSAH

6	PŮDY SI MUSÍME VÁŽIT	
7	KRAKOVSKÝ WAWEL A PRAŽSKÝ HRAD	
8	MEZINÁRODNÍ ROK DRUŽSTEV	
10	ŠKOLA ROKU 2012	
12	PENZION ČERNÁ LOUŽ	
14	NH PRAGUE	
16	DO ROKU 2013 HODNĚ TURISTŮ	
17	KLUB ČESKY HOVOŘÍCÍCH DIPLOMATŮ	
18	NAVAZUJEME NA ÚSPĚCH	
19	ČESKÝCH 100 NEJLEPŠÍCH	
24	ZDRAVOTNÍ POJIŠTĚNÍ CIZINCŮ	
24	HORNICKÉ MUZEUM 2013	
26	SETKÁNÍ S JANEM MLÁDKEM	
28	WORLD SELECTS INVITATIONAL	
30	CESTOVÁNÍ BEZ BARIÉR	
30	POHÁDKOVÝM KRÁLOVSTVÍM	
31	SETKÁNÍ ODBORNÍKŮ	
32	VENEZUELA, TVÁ DESTINACE	
33	POČÁTKY 3	
36	NOVOMĚSTSKÝ PIVOVAR	
36	PSOHLAVCI A MORAVANÉ V PRAZE	
37	27. OCHUTNÁVKA VÍN	
38	JUBILUJÍCÍ JAROSLAV HANÁK	

Všudybyl fotí zrcadlovkou
OLYMPUS E-3



Udělal mi radost, že mezi oceněnými jsou sedláci

S ministrem zemědělství České republiky Ing. Petrem Bendlem se potkáváme na Pražském hradě 30. listopadu 2012 na slavnostním ceremoniálu Českých 100 nejlepších. Pane ministře, jaké jsou vaše dojmy?

Udělal mi velkou radost, že mezi oceněnými jsou sedláci. Třeba v kategorii LADY PRO to byla Eliška Kravcová z rodinné farmy v Oseku nad Bečvou – místo předsedkyně Asociace soukromého zemědělství ČR,



Ing. Petr Bendl

kteřou založila její maminka. To, že sedláci z Čech, Moravy a Slezska díky své pracovitosti a kvalitě produkce opět začínají být společností vnímáni jako vážený stav, potvrzuje trend, kdy se lidé čím dál víc orientují na regionální potraviny. A pokud toho kterého farmáře osobně znají, o to raději od něho kupují. V naší zemi si totiž obyvatelstvo příliš nepropojovalo zemědělství s něčím navýsost důležitým. Už proto, že jsme hodně průmyslovou zemí. Přitom každý den snídáme, obědváme, večeříme, což je přímá vazba na zemědělství. Zemědělská produkce a na ni navazující výroba potravin je klíčová. Snažím se proto tímhle směrem obracet pozornost lidí. Nedávno jsme další vlně regionálních výrobců udělovali značku „Regionální potravina“ a Národní značku kvality KLASA. Sedmdesát procentům těch, kdo získali právo užívat značku KLASA, i těm, jejichž výrobky nesou značku „Regionální potravina“, stoupl obrat. Lidé si začínají více všimnout informací na obalech potravin. Takže i v téhle oblasti se Ministerstvo zemědělství ČR snaží dělat maximum. Rád bych, aby se lidé na české zemědělství dívali zejména jako na svoji vlastní potravinovou základnu.

Potravinová soběstačnost země může být i otázkou národní bezpečnosti.

Spojení pojmů bezpečnost a potraviny může mít řadu významů. Bezpečnost potravin je základním principem evropské

potravinové politiky, který zaručuje ochranu zdravých spotřebitelů. Jedním z jejích projevů je, že konzumujeme zdravé, kvalitní potraviny. Potravinová soběstačnost či potravinové zabezpečení je termín, se kterým pracujeme ve statistikách. Popisuje, zda se nám daří v komoditách pěstovaných na zeměpisné šířce, na níž leží Česká republika. Jinými slovy, jestli jich produkujeme dostatek a zda nedovážíme zbytečně mnoho zemědělských produktů, které jsme s to vypěstovat. Jestli nejsme příliš závislí na tom, co se vypěstuje v okolí. Ač není země, která by byla absolutně potravinově soběstačná, v Evropě se tomu nejvíce blíží Francie, dále Polsko, trochu Německo. Česko od nich není daleko. V současné době máme deficit vepřového masa, kterého spotřebováváme víc, než ho pro tuzemský trh produkujeme. A ačkoli ho máme málo, hodně ho vyvážíme. Obdobně je tomu s drůbežím masem. Hovězího masa či mlé-

SKLÍZÍME PLODY CHAOTICKÉHO KOMUNISTICKÉHO TAŽENÍ A HLEDÁME ZPŮSOB, JAK SE VRÁTIT K TRADIČNÍMU HOSPODAŘENÍ. NAŠE BABIČKY A DĚDOVÉ DOBRĚ VĚDĚLI, JAK MOC SI PŮDY MUSÍME VÁŽIT.

ka produkujeme víc, než spotřebováváme a významnou část těchto komodit vyvážíme. Ono je to, samozřejmě, složitější. Jsme velice otevřeným trhem a potravinová soběstačnost už daleko víc souvisí s tím, co se produkuje v rámci Evropské unie.

Zatímco se dřív chodívalo „100 jarních kilometrů“, teď s rostoucí popularitou domácího cestovního ruchu začíná být in i „100 pivních kilometrů“. Co se týče pivovarnictví, sladovnictví a chmelářství, Česko stále patří mezi přední země světa.

Pivo, na to jsme hrdí. I na jeho tradice. Bývalo, že v téměř každé větší obci měli pivovar. Mám radost, když přijedu někam, kde se k tomu vrací. Obnovují se a vznikají nové malé pivovary. Určitě je to dobrá zpráva pro lidi, kteří chtějí poznávat naši vlast. Navíc Česká republika zůstává

V roce 2013 Ministerstvo zemědělství již čtvrtým rokem uděluje značku **Regionální potravina** nejkvalitnějším zemědělským nebo potravinářským výrobkům, které zvítězí v krajských soutěžích. Cílem projektu je podpořit domácí producenty lokálních potravin a motivovat zákazníky, aby je vyhledávali na pultech obchodů, na farmářských trzích či přímo u výrobců. Spotřebitelé mohou vybrat celkem z 273 oceněných produktů. Zelenomodré logo „Regionální potravina“ na obalech výrobků jim zaručí, že produkt i suroviny použité při jeho výrobě pocházejí z domácí produkce. Produkt musí být vyroben na území kraje, ve kterém bylo ocenění uděleno, a ze surovin dané oblasti. Díky krátkým distribučním cestám od výrobce ke spotřebiteli jsou tyto produkty čerstvější, mají lepší chuť i vůni.



významným exportérem piva. Mrzí mne ale, že občas v Německu zjistím, že tam jde české pivo – i jiné potraviny – v obchodních řetězcích koupit levněji než u nás. Také to je problematika, kterou se teď český ministr zemědělství (kromě spousty dalších věcí) zabývá. Jak je možné, že to, co si vyprodukuje tady v Česku, je v zahraničí (i po odečtení daňové zátěže) levnější? Věřím, že díky pivu budeme slavní i v budoucnu, přestože nám Evropská unie, co

se týká pěstování chmele a některých dalších komodit, hodně ublížila.

Bohužel, hlavně díky vstřícnosti českých vyjednávačů. Určitě na to „šli hodně od lesa“... Ostatně, lesy mohou být dalším tématem našeho povídání.

Platí, že stát je v České republice velmi významným vlastníkem lesů. Na lesy se můžeme dívat z řady hledisek. Ekonomický pohled říká, že státní podnik Lesy České republiky má tak významné zisky jako nikdy předtím. Na druhé straně si pokládám otázku, jestli nebereme příliš z budoucnosti. Zda se o lesy staráme tak, jak máme. Jestli děláme potřebné kroky k tomu, abychom v souvislosti s lesním hospodářstvím zachovali regionální zaměstnanost. Mám pocit, že střední stav lesníků v Česku ubývá díky trendu dávat zakázky co největším dřevařským firmám. Proto se snažím

hledat kompromis, který by nám lesníky zachoval. Bez této profese není správa lesa do budoucna možná. Podobně důležitá je i existence malých regionálních firem v lesnictví. Les ale není jenom hospodářskou entitou. Jeho existence a kondice souvisí s řadou věcí, jež vstupují do života lidí. Má i významnou rekreační funkci. Samozřejmě, že lesy mají obrovský vliv i na kvalitu životního prostředí. Na dostatek vody, protože zadržují vláhu. Bohužel, naše země má velké problémy s úbytkem spodních vod. Do značné míry za to může předchozí režim – násilná kolektivizace, kdy se scelovaly pěstební plochy, narovnávala se koryta toků a dělaly meliorace. Dnes řešíme opačný problém a následky vodní a větrné eroze, kvůli kterým přicházíme o ornici. Sklízíme plody chaotického komunistického tažení a hledáme způsob, jak se

Národní značka kvality KLASA

slouží spotřebitelům a odběratelům k lepší orientaci při výběru produktů a k prezentaci jejich kvality v porovnání s konkurenčními potravinami. Značka je propůjčována na tři roky a její vlastnictví může být prodlouženo, ale také odebráno. Přihlášené výrobky posuzuje odborná komise. Kvalitu výrobků, jimž byla udělena značka KLASA, v tržní síti kontroluje Státní zemědělská a potravinářská inspekce. Výrobce potravin musí být fyzická nebo právnická osoba. Přihlášený výrobek musí splňovat požadavky zákona č. 110/1997 o potravinách a tabákových výrobcích. Žadatel musí předložit certifikát ISO nebo certifikát systému kritických bodů. Výrobce musí dodržovat pravidla správné výrobní a hygienické, případně zemědělské praxe. Pokud jiná surovina nahrazuje základní, je třeba tuto skutečnost uvést na obalu. Držitel Národní značky kvality KLASA je povinen označit výrobek logem KLASA.



vrátit k tradičnímu hospodaření. Naše babičky a dědové totiž dobře věděli, jak moc si půdy musíme vážit. Samozřejmě, jsme technologicky dál, ale v minulosti se udělala spousta tak hrubých zásahů, že teď vynakládáme obrovské finanční částky i na to, abychom vlastníkům zajistili přístup na jejich pozemky. Totéž se týká i lesů. ■

»» <http://eagri.cz>



MINISTERSTVO ZEMĚDĚLSTVÍ

Krakovský Wawel a Pražský hrad

rozvoj katedrál a katedrálních okrsků ve 20. a 21. století

Arcebisupství pražské a Katolická teologická fakulta UK uspořádaly druhou konferenci věnovanou fenoménu katedrál. Uskutecnila se 22. listopadu 2012 v Mladotově domě ve Vikářské ulici na Pražském hradě pod názvem „Význam Wawelu a wawelské katedrály pro Polsko, krakovskou diecézi a Jana Pavla II“. Spolu s kardinálem Dominikem Dukou OP ji zahájil krakovský arcibiskup kardinál Stanisław Dziwisz, bývalý důvěrník papeže Jana Pavla II. Přestavbu Wawelu a jejího architekta Adolfa Szysko-Bohusze v přednášce „Práce A. Szysko-Bohusze na Wawelu“ přiblížil přední polský odborník profesor Jacek Urban. Pak následova-



la přednáška „Dostavba a přestavba Pražské katedrály a jejího okolí ve 20. století – Josip Plečnik, Jan Sokol, Kamil Roškot“ Zdeňka Lukeše. Krakovský Wawel a Pražský hrad jsou světově unikátní místa, jež mají mnoho společného. Katedrály totiž obvykle stojí ve městech, nikoli na kopci, natož v areálu královského sídla. Ačkoli jsou pro většinu lidí symbolem neměnnosti a identity země, právě ta pražská i krakovská prošly ve 20. století bouřlivým vývojem a mnohokrát stály v centru



společenského a politického života. Následnou panelovou diskusi „Rozvoj katedrál v 21. století“ moderoval vedoucí Centra teologie a umění při Katolické teologické fakultě Univerzity Karlovy Norbert Schmidt. Věnovala se otázkám jako: Jaký mají katedrály význam pro člověka 21. století? Je dnes ještě možné je dostavovat či přestavovat? Jsou vlastně katedrály vůbec někdy dostavěné? Je katedrála jen symbolem církve, minulosti, němým svědkem zašlé slávy, nebo stále oslovuje člověka a společnost? Poté následovala prohlídka Katedrály sv. Víta, Václava a Vojtěcha. Jejími proměnami účastníky provedl jeden z nejpovolanějších odborníků na Pražský hrad a českou moderní architekturu Zdeněk Lukeš. ■



»» www.apha.cz
 »» www.ktf.cuni.cz
 »» www.hrad.cz

VTOP HOTELU Praha se 16. listopadu 2012 konala konference k Mezinárodnímu roku družstev vyhlášenému Organizací spojených národů. Předsedu Svazu českých a moravských výrobních družstev, místopředsedu Družstevní Asociace České republiky a člena představenstva a výkonného výboru Mezinárodního svazu výrobních družstev CECOP a CICOPA JUDr. Rostislava Dvořáka jsem koncem listopadu 2012 oslovil: Pane předsedo, účast na této konferenci byla vysoce reprezentativní.

Mezinárodní rok družstev pod heslem „Družstevní podniky budují lepší svět“ vyhlásila Organizace spojených národů v souvislosti s tím, že se vlády zemí celého světa začaly intenzivně zabývat současnými globálními ekonomickými problémy a v řadě zemí (bohužel ne v České republice) dospěly k závěru, že jedno z důležitých východisek, které by mohlo významně pomoci v boji s nezaměstnaností a v národní ekonomice, je posílení malých a středních firem – zvýšení počtu výrobních družstev a družstevních podnikatelských subjektů vůbec. Jedním z řady příkladů je Francie. Tamní ministr sociální a solidární ekonomiky Benoît Hamon konstatoval, že pro Francii je velice důležitou otázkou podpora zaměstnaneckých družstev v příštích pěti letech. Francie pro to vytvořila program sedmi opatření a na podporu zakládání družstevních podniků uvolnila půl miliardy eur. Od tohoto kroku si ve Francii slibují, že možnost rozdělení majetku do podílů tak, aby na něm družstevníci byli osobně zainteresováni, vytvoří rámec, ve kterém budou lidé lépe motivováni k dosahování žádoucích výsledků v hospodářské a sociální sféře. Je to zajímavý impuls. Družstevní forma podnikání se – nejen ve Francii – dlouhodobě osvědčuje. S něčím podobným jsme přišli z ČR i v rámci CECOP (Evropské sdružení výrobních družstev) a CICOPA (Světové sdružení výrobních družstev). Předložili jsme za Svaz českých a moravských výrobních družstev projekt k zajištění provázanosti družstevních podnikatelských subjektů celé Evropy, který má usnadnit jejich vzájemnou spolupráci.

V čem je výhoda právní formy družstva oproti akciové společnosti či společnosti s ručením omezeným?

Výhodnost bych rozdělil do dvou rovin. První je formální: založení firmy podle obchodního zákoníku je jednodušší a méně nákladné. U družstva je k tomu sice třeba pěti fyzických nebo dvou právnických osob, avšak podmínky pro založení družstevní obchodní společnosti jsou finančně méně náročné než například u společnosti

s ručením omezeným. Další velkou výhodou, kterou si uvědomuje zejména členská základna družstevních svazů, je to, že jim družstevní svazy poskytují širokou škálu služeb nesrovnatelnou svou šíří a hloubkou s tou, kterou pro své členy zajišťují zaměstnavatelské svazy sdružující jiné podnikatelské subjekty. Zázemí v družstevních svazech je pro členy významnou pomocí. Zejména pro menší družstva, pro něž je ekonomicky neúnosné držet si vlastní právníky, daňové a finanční experty, lidí, kteří se orientují v oblasti bezpečnosti práce, životního prostředí, tvorby projektů k evropským programům atd. Družstevní svazy jsou coby servisní organizace významnou oporou i pro velké firmy. Konkrétně náš Svaz českých a moravských výrobních družstev, obdobně jako další družstevní svazy, disponuje řadou expertů, jejichž prostřednictvím jsme zastoupeni v odborných komisích ministerstev a spolupracujeme s nimi na tvorbě zákonů a norem. Tito odborníci oponují a připomínají obsah zákonů, takže se v nich výborně orientují a v rámci České republiky tak patří k těm nejlépe informovaným.

Družstva mají ze zákona větší flexibilitu v obsahu interních norem. To,

že se mohou více opřít o vlastní normotvorbu, může být zásadní výhodou. Po roce 1990 se u nás vše upnul ke koncentraci vlastnických vztahů. I u družstevních podniků tak došlo k zásadnímu odklonu od kolektivního rozhodování, dokonce až nad úroveň stavu platného za první republiky nebo v řadě družstev na západ od našich hranic. Obchodní družstevní společnost se může rozhodnout, která forma koncentrace vlastnictví a rozhodování jí více vyhovuje, a tak ji může například ovládat i jeden vlastník, který má ve firmě absolutní majoritu, nebo větší či menší skupina členů. Náš svaz sdružuje stovky výrobních družstev, od velkých výrobců ve strojírenství přes výrobce dřevotřískových materiálů a nábytku, výrobce v automobilovém průmyslu (se stovkami a tisíci zaměstnanců) nebo střední firmy v chemickém či oděvním průmyslu až po malé firmy úspěšně vyrábějící hračky, odznaky nebo vánoční ozdoby. Jde o úspěšné samostatné podnikatelské subjekty. Ma-

lá, ale velmi důležitá skupina družstev sleduje při výrobní činnosti i jiné cíle, než je zisk z podnikání. Musím zmínit družstva zaměřená na zdravotní nebo sociální zájmy svých členů. Jde o družstva výrobní, zaměstnávající ve výrobě více než 50% zdravotně



Mezinárodní rok družstev 2012, Praha



postižených občanů, nebo družstva sociální. To jsou společnosti, které v propojení s občanskou angažovaností hledají možnosti rehabilitace a integrace zdravotně hendikepovaných, a tady hraje ještě významnější roli přístup a podpora státu.

V pátek 30. listopadu 2012 byla na Pražském hradě v rámci slavnostního vyhlášení Českých sto nejlepších oceněna řada výrobních družstev.

Svaz českých a moravských výrobních družstev, ale i různé jiné instituce na úrovni měst a krajů přihlašují výrobní družstva do řady soutěží. Bohužel, v Česku o výrobním družstevnictví přetrvává velmi zkreslená představa. Ta mimo jiné umocňuje skutečnost, že dosavadní české vlády nedostatečně podporují vytváření stabilního podnikatelského prostředí a silné vrstvy malých a středně velkých firem. Tedy to nejdůležitější, co každý stát s tržní ekonomikou pro svou hospodářskou stabilitu a prosperitu potřebuje. Za totality bylo jedním z důsledků absence tohoto směřování to, že stát schopným a tvořivým lidem blokoval možnost vzít osud do vlastních rukou. V současné době se tato situace projevuje nejen v odlivu schopných lidí do zahraničí, ale i v silícím množství českých firem, které se z Česka daňově vystěhovávají.

U českých výrobních družstev, a družstva jsou ryze české firmy, je přitom zajímavé, že jejich škála je odvětvově hodně široká. I rozpětí jejich ročních obrátů. Od největších družstev, kde je obrát v řádu miliard korun, po malé firmy s obrátem

pochází z 14. března 1761 ze skotského Fenwicku. Za prototyp moderní družstevní firmy je pokládána anglická Rochdale Pioneers, která vznikla v roce 1844. Tento letopočet je zároveň označován jako rok vzniku světového družstevního hnutí. V roce 1862 pak Friedrich Wilhelm Raiffeisen založil první družstevní záložnu. Aby si čtenáři Všudybylu udělali obrázek na něm, co pro ně bude známé, uveďte, že i výrobce kuchyňských a domácích spotřebičů Fagor je výrobní družstvo.

64. Valné shromáždění Organizace spojených národů na svém zasedání dne 18. prosince 2009 schválilo rezoluci č. A/RES/64/136, kterou vyhlásilo rok 2012 Mezinárodním rokem družstev. OSN jako zástupce všech národů světa tak vyjádřila svou mnohaletou podporu rozvoje družstevní formy podnikání, která v ekonomikách států hraje významnou úlohu, zejména pak při řešení otázek zaměstnanosti a začleňování znevýhodněných skupin do společenského a profesního života.

Po dohodě s družstevními svazy jsme se Mezinárodní rok družstev do povědomí lidí pokusili dostat prostřednictvím různých událostí, jako byla českobudějovická Země živitelka nebo některé individuální akce družstevních svazů. A 16. listopadu 2012 Svaz českých a moravských výrobních družstev zorganizoval a zajistil v TOP Hotelu Praha setkání zaměřené na družstevnictví za účasti zástupců všech družstevních svazů Družstevní asociace ČR, zástupců slovenských výrobních družstev a dvou stovek předsedů výrobních družstev. Jsem rád, že pozvání přijala naše státní a politická reprezentace a se svými názory vystoupili předseda horní komory parlamentu ČR pan Milan Štěch, místopředseda senátu pan Přemysl Sobotka a zástupci ministerstev. Rozpravy se zúčastnil i kandidát na prezidenta republiky pan Jan Fischer.

Pokud by se podařilo naplnit to, co na konferenci zaznělo, byla by to pro české družstevnictví velká pomoc. Nicméně jsem se neubráníl srovnání s obdobným



Zleva: předseda horní komory Parlamentu České republiky Milan Štěch; předseda Svazu českých a moravských výrobních družstev, místopředseda Družstevní Asociace České republiky a člen představenstva a výkonného výboru Mezinárodního svazu výrobních družstev CECOP a CICOPA Rostislav Dvořák; místopředseda horní komory Parlamentu České republiky Přemysl Sobotka a předsedkyně COOP Produktu Iveta Chmelová.

OSN POD HESLEM „DRUŽSTEVNÍ PODNIKY BUDUJÍ LEPŠÍ SVĚT“ VYHLÁSILA ROK 2012 MEZINÁRODNÍM ROKEM DRUŽSTEV.

v jednotkách milionů korun. Máme velká družstva, která zaměstnávají tisíce lidí, ale členy Svazu českých a moravských výrobních družstev jsou i družstva, která mají pouze oněch limitujících pět členů, aby mohla existovat. V našich řadách, a to samozřejmě i na postech předsedů družstev, máme vynikající manažery, kteří jsou oporou českého byznysu. Takže není divu, že tu dnes oceňujeme družstva s vynikajícími výsledky. Pochopitelně i řada dalších z nich si ocenění zaslouží. Osobně jejich úspěchy na soutěžích vnímám jako doklad toho, že i přes vysoce nestabilní podnikatelské prostředí v Česku často dokážou až nemožné.

Družstevní podniky začaly vznikat v západní Evropě, Severní Americe a Japonsku. Nejstarší záznam o existenci družstva

Vyhlášením Mezinárodního roku družstev sledovala OSN tři hlavní cíle, a to zvýšení povědomí široké veřejnosti o družstvech, podporu rozvoje družstevních podniků a zlepšení legislativních podmínek pro existenci a působení družstev. Na realizaci tohoto záměru OSN spolupracuje s Mezinárodním družstevním svazem, který sdružuje 249 členských organizací z 93 zemí světa. Ve vazbě na Mezinárodní rok družstev OSN vydala výzvu, která směřovala přes Evropskou unii na ministry zahraničí, aby vytvořili národní rady pro podporu družstevnictví. Česká republika byla snad jedinou zemí v rámci Evropy, která nic takového neudělala. Proto jsme k tomu začátkem roku 2012 dopisem vyzvali ministra zahraničních věcí. Do dneška jsme nedostali odpověď.

setkáním k Mezinárodnímu roku družstev, jehož jsem se zúčastnil přímo kolébkou družstevnictví - v Rochdale ve Velké Británii. Mrzí mne, že i po uplynulých 22 letech řada politiků, státní úředníci, ale i novináři hledí na družstevní společnosti jako na iniciativu, která vznikla v sovětském Rusku, odkud byla násilím rozšířena do zemí, které Sovětský svaz ovládal. To je holý nesmysl. V Evropě (území České republiky nevyjímaje) patří družstva k nejstarším obchodním společnostem. Historicky nejsilnější družstevnictví má Německo. Po něm následuje Francie, Itálie, Velká Británie. Přesto, že první družstvo na našem území vzniklo už za rakousko-uherského mocnářství v polovině 19. století, jsme se, pokud jde o podporu družstevního podnikání, po revoluci ani po našem vstupu do Evropské unie zpátky mezi vyspělé ekonomiky nezařadili. ■

»» www.scmvd.cz





Soukromá střední škola hotelnictví a gastronomie SČMSD Praha

Klánovická Střední škola hotelnictví a gastronomie Svazu českých a moravských spotřebních družstev a její absolventi mají vysoké renomé u nás i v zahraničí. Škola vznikla v roce 1962. Původně připravovala pouze učně v oborech kuchař a číšník. Nyní vedle těchto oborů nabízí i studium hotelnictví, cestovního ruchu a nástavbové studium v oborech gastronomie a podnikání. Školní areál s moderní kuchyní a odbornými učebnami se nachází v malebném sousedství klánovického lesa. Jeho součástí je i domov mládeže rodinného typu pro studenty a ubytovny pro komerční ubytování. Praktickou výuku zajišťují vedle školních provozoven špičková gastronomická pracoviště např. Parlamentu České republiky, hotelů Marriott, Praha, Leonardo, kongresového hotelu Clarion, Vojenského klubu aj. Škola je členem Asociace kuchařů a cukrářů ČR, Asociace číšníků ČR, Asociace hotelů a restaurací ČR a Svazu

Školou roku 2012 škola Svazu českých a moravských spotřebních družstev

S jednatelům škol Svazu českých a moravských spotřebních družstev PhDr. Ludvíkem Vomáčkou, CSc. se setkáváme 21. listopadu 2012 v Praze-Klánovicích.

Pane doktore, jedna z vašich škol byla Asociací hotelů a restaurací ČR vyhlášena Školou roku 2012. Je to právě tato klánovická škola, která v roce 2012 slaví padesáté výročí a kde dnes probíhá druhé regionální kolo soutěže Gastro Junior – Bidvest Cup 2012/2013.

Ano, jak už informovalo minulé vydání Všudybyly, Střední škola hotelnictví a gastronomie SČMSD v Praze-Klánovicích byla Asociací hotelů a restaurací ČR vyhlášena Školou roku 2012. Vyhlášení se uskutečnilo na 7. výroční konferenci Asociace hotelů a restaurací České republiky v hotelu Tereziánský dvůr v Hradci Králové, na níž se 8. a 9. listopadu 2012 sešli nejuznávanější odborníci z hotelnictví a restaurátérství v České republice. Jsem rád, že nejen tato, ale všechny školy Svazu českých a moravských spotřebních družstev se mohou pochlubit absolventy, kteří se úspěšně uplatňují v praxi. Figurují jak

v juniorských, tak seniorských týmech národních reprezentací kuchařů a cukrářů. Naše školy ale – i vzhledem k šíři oborů, které se na nich vyučují – Českou republiku reprezentují i v dalších disciplínách. V rámci systému COOP těžíme z velké odborné a materiální podpory Svazu českých a moravských spotřebních družstev v čele s jeho předsedou a prezidentem Svazu obchodu a cestovního ruchu Ing. Zdeňkem Juračkou. Sám je naším absolventem a nějakou dobu na klánovické hotelové škole i vyučoval.

Nastává doba, kdy děti končí na základních školách a jejich rodiče zvažují, co dál.

Na našich školách je možné studovat celou plejádu oborů, včetně technických. Nicméně vzhledem k dnešnímu druhému kolu odborné soutěže pro žáky gastronomických oborů kuchař, cukrář a číšník Gastro Junior – Bidvest Cup 2012/2013, kterou vyhlásily Asociace kuchařů a cukrářů ČR, Asociace číšníků ČR a partneři, bych se rád zaměřil na gastronomii. Gastronomie je oblast, která dává ohromnou šíři možností. Děti se na našich školách



obchodu a cestovního ruchu ČR. Žákům s hlubším zájmem o obor nabízí odborně zaměřené kroužky – barmanský, sommelierský, speciální gastronomie, vyřezávání ovoce, baristický a další. Žáci tak mají například možnost absolvovat barmanské kurzy pod vedením akreditovaných barmánů a získat certifikát České barmanské asociace. Škola nabízí propustnost mezi jednotlivými obory. Pokud tedy původně zvolený obor nesplňuje představy žáka, lze během prvního ročníku přestoupit na jiný obor. Pokud je maturitní obor pro žáka příliš náročný, je mu umožněn přestup na tříletý obor s výučním listem. Součástí přípravy k výkonu povolání je také tělesná výchova a sportovní aktivity, do výukových tematických plánů je zařazena i profesní sebeobrana a ve stádiu přípravy je blok rekreologie.





Zleva: prezident Svazu obchodu a cestovního ruchu ČR a předseda Svazu českých a moravských spotřebních družstev Zdeněk Juračka, jednatel škol Svazu českých a moravských spotřebních družstev Ludvík Vomáčka, prezident Asociace kuchařů a cukrářů ČR a kontinentální ředitel World Association of Chefs Societies pro střední Evropu Miroslav Kubec a prezident World Association of Chefs Societies Gissur Gudmundsson.



Odborné školy Svazu českých a moravských spotřebních družstev

» Soukromá střední škola hotelnictví a gastronomie SČMSD Praha
www.hotelova-skola.cz

» Střední škola ekonomiky obchodu a služeb SČMSD Benešov
www.skola.eosbn.cz

» Střední škola informatiky a cestovního ruchu SČMSD Humpolec
www.stredniskola.com

» Vyšší odborná škola a Střední škola hotelová SČMSD Pelhřimov
www.hs-pe.cz

» Střední odborné učiliště a Střední odborná škola SČMSD Žatec
www.sousos-zatec.cz

» Střední škola hotelnictví a podnikání SČMSD Hronov - pracoviště Hronov
www.hshronov.cz

» Střední škola hotelnictví a podnikání SČMSD Hronov - pracoviště Vrchlabí
www.hshronov.cz

» Střední škola obchodní a služeb SČMSD Polička
www.souobchpolicka.cz

» Střední odborné učiliště a Střední odborná škola SČMSD Lomnice u Tišnova
www.zameklomnice.cz

» Střední odborné učiliště a Střední odborná škola SČMSD Znojmo
www.sousoszn.cz

» Střední škola obchodní a služeb SČMSD Žďár nad Sázavou
www.obchodskolazr.cz

» Střední škola hotelnictví, gastronomie a služeb SČMSD Šilheřovice
www.hssilherovice.cz



Asociace hotelů a restaurací České republiky na 7. výroční konferenci v Hradci Králové vyhlásila 9. listopadu 2012 Střední školu hotelnictví a gastronomie SČMSD Praha Školou roku 2012. Ocenění z rukou prezidenta Asociace hotelů a restaurací ČR Václava Stárka (druhý zleva) a místopředsedy Svazu obchodu a cestovního ruchu Pavla Hlinky (druhý zprava) převzal ředitel školy a jednatel škol Svazu českých a moravských spotřebních družstev Ludvíkem Vomáčka (zcela napravo). Zcela vlevo v roli moderátora slavnostního předávání cen ředitel odboru mediální komunikace a tiskový mluvčí ČCCR - CzechTourism Pavel Klicpera.

mohou vzdělávat v činnostech, které jim skýtají široké uplatnění v praxi. Ostatně, jak informuje i minulé vydání Všudybylu, žák Střední školy hotelnictví a gastronomie SČMSD Praha, náš Jan Beneš, je zatím posledním juniorským vítězem soutěže Český kapr, která se před nedávnem uskutečnila v Českých Budějovicích. ■

»» www.scmsd.cz





Penzion a restaurace Černá louže

S PhDr. Leošem Najmanem se setkáváme 15. listopadu 2012 v penzionu a restauraci Černá louže. Nachází se u lesa na okraji obce Branžež v okrese Mladá Boleslav, asi čtyři kilometry východně od Mnichova Hradiště, v chráněné krajinné oblasti Český ráj, nedaleko Komárovského rybníka.

Leoši, v oblasti hotelnictví jste se doposud věnoval hlavně bezpečnostní otázce hotelových provozů. Proč jste se pustil i do provozování hotelových služeb, nechal si postavit luxusní hotýlek a dal mu jméno Černá louže?

Abych si udělal radost. Ale připouštím, že nejen sobě – také obchodním partnerům a hlavně návštěvníkům Českého ráje. Branžež je branou do Českého Ráje, kam každoročně přijíždí vel-

ké množství zahraničních i českých turistů. A jméno Černá louže? K tomu mne inspirovalo jméno zdejší lesní křižovatky, kde se sjížděly formanské povozy. Odnepaměti je místem, kde se potkávají lidé. Byl bych rád, kdyby se i můj penzion a restaurace staly takto trvale oblíbeným místem setkávání. Našemu nádhernému kraji jsem chtěl dát to, čeho se této



PhDr. Leoš Najman

části Českého ráje široko daleko nedostává – kvalitní ubytování a špičkové gastronomické služby. Tady v Českém ráji má gastronomie povětšinou podobu klasičtých hospod, kde si host může dát nějaký ten řízek, smažený sýr, hranolky apod. Restaurace Černá louže je orientována na vysokou gastronomii. Vycházíme vstříce lidem, kteří si chtějí udělat zajímavý výlet a putování za malebnými přírodními a krajinnými scenériemi Českého ráje chtějí doplnit také o zážitek gastronomický a skvěle se najíst.

Chcete tedy dát Pražanům či návštěvníkům Prahy důvod místo do Francouzské restaurace Obecního domu cestovat do Českého ráje?

A proč ne? Využil jsem letitých zkušeností svých kamarádů, zejména Ing. Jana Štěpánka, jehož firma French – Rest provozuje právě vámi zmiňovanou Francouzskou restauraci v pražském Obecním domě. Ten mi „zapůjčil“ zástupce svého šéfkuchaře pana Libora Krušínského, který gastronomický provoz v Černé louži připravil a rozjížděl. Pomohl nám s gastronomickým konceptem i se servisem. Angažujeme tu nejlepší kuchaře s praxí v zahraničí, kteří léta vařili v pětihvězdičkových hotelích.

Nevylučujete tedy ambice stát se další českou michelinskou restaurací.

S restaurantem chceme patřit do gastronomické špičky. Pokud by do Českého

Penzion a restaurace Černá louže

nese název po místě křížení formanských cest, kde si odedávna dávali dostavení lidé putující Českým rájem. V malebném luxusním prostředí zde můžete strávit čas s přáteli a dopřát si zážitkovou gastronomii. Se sestavením menu vám pomůže tým špičkových kuchařů, vína vám doporučí zkušený sommeliéři. V pokojích ubytovací části Černé louže vás zase čeká zážitkové spaní na matracích z koňských žíní. Ručně vyráběné postele Hästens jsou absolutní světovou špičkou. Penzion skýtá pětihvězdičkový komfort včetně pokojového servisu a wellness. V koupelnách naleznete unikátní kosmetickou řadu Nature Philosophy spojující blahodárné působení přírodních látek s elegancí čistého designu.

Vybavení pokojů standard:

trezor, TV, internet, Wi-Fi, minibar, na vyžádání chladicí skříň na víno, velký sprchový kout, pantofle, župan, ručníky, kosmetika, nazouvací lžice.

Vybavení apartmá:

trezor, TV, internet, Wi-Fi, minibar, na vyžádání chladicí skříň na víno, velký sprchový kout, pantofle, župan, ručníky, kompletní kosmetika, zubní kartáček, souprava na holení, nazouvací lžice.

Vybavení pokoje exclusive:

trezor, TV, internet, Wi-Fi, minibar, na vyžádání chladicí skříň na víno, velký sprchový kout s vodopádem a deštěm, pantofle, župan, ručníky, kompletní kosmetika, zubní kartáček, souprava na holení, nazouvací lžice, střešní okna s žaluziemi na dálkové ovládání, klimatizace.

Privátní klub

Obdobný komfort jako nocování v postelích Hästens skýtá relaxace v privátním klubu, kde si můžete užívat finskou saunu a nejmodernější whirlpool s relaxační hudbou. Je koncipován až pro šest osob. Jeho nadstandardnímu pojetí odpovídá nejen vybavení a servis, ale i striktně strážovaná vysoká hygienická úroveň provozů wellness centra.



ráže přijel michelinský komisař, byla by to samozřejmě vítaná reklama. Určitě je to jeden z faktorů, který restauraci zvýší prestiž a přivede další hosty.

**Za úroveň služeb a vybavení Černé louže by se nemusel stydět ani hodně reno-
movaný mezinárodní hotel. Tomu zřej-
mě budou odpovídat i cenové relace.
Spát v posteli za několik set tisíc korun
si asi nemůže dovolit každý.**

Já si myslím, že může. Podle mého je to jen otázka frekvence. Užít si tu báječný týden nebo víkend si někdo může dovolit



se tu stavila na jídlo. A nebyli to lidé jen z Prahy, ale i z Brna, Plzně a z dalších míst České republiky. Malebný Český ráj jim vyhovuje.

A co ten ohromný vyhřívaný stan?

Od jara do podzimu máme na naší louce postaven party stan, do něhož se vejde dvě stě lidí. Využíváme jej pro svatby,

firemní akce apod. Případně jako zálohu pro akce, které tady v Branžeži moje agentura pořádá pod širým nebem.

Ctít soukromí hotelových hostů je pro slušný podnik samozřejmostí. Nicméně absolutním vítězem Českých 100 nejlepších se opět stala Škoda Auto, a tak snad mohou prozradit, že Černou louží si už oblíbili i její manažeři.

Jsme malý penzion. Dvacet postelí a pětadvacet míst v restauraci. O to větší prioritou je pro nás být maximálně diskrétní. Takto jsme koncipovali i restaura-



V RESTAURANTU ČERNÁ LOUŽE V ČESKÉM RÁJI MŮŽETE PROŽÍT NEOBYČEJNÉ CHVÍLE SE ZÁŽITKOVOU GASTRONOMIÍ. V PENZIONU ZAS ZÁŽITKOVÉ SPANÍ V POSTELÍCH HÄSTENS.

ci. Pokud přijde společnost, dokážeme tu být pouze pro ni. S kolegou v Praze provozujeme luxusní soukromou zubní kliniku EliteDental a rovněž i tady, v Černé louži, jejím klientům garantujeme úroveň servisu, na kterou si tam zvykli.



jednou za půl roku, někdo jednou za měsíc, a někdo každý den. Samozřejmě, že ceny odpovídají kvalitě a poskytovanému komfortu. Všechny pokoje jsou vybaveny švédskými postelími Hästens. Všude jsou použity přírodní materiály. Vše na úrovni slušných pěti hvězd.

Pamatovali jste i na cykloturisty?

Samozřejmě. Těm, kteří u nás bydlí, zajišťujeme střežení a popřípadě servis kol. Český ráj pro cykloturistiku skýtá obrovské množství zajímavých tras. Byť jsme otevřeli teprve v červnu 2012, spousta cyklistů už u nás bydlela nebo



Potkáváme se na Pražském hradě při předávání cen v rámci Českých 100 nejlepších. Co byste popřál oceněným?

Určitě hodně zdraví, protože peněz mají dost. ■

»» www.cernalouze.cz

● **ČERNÁ LOUŽE**
penzion a restaurace



Francesco Ricci Bitti, prezident ITF, a Mariano Pérez Claver, chairman of NH Hoteles

NH Hoteles jedním z hlavních sponzorů Davis Cupu

S generálním ředitelem hotelu NH Prague se setkáváme v listopadu 2012, krátce poté, co Tomáš Berdych s Radkem Štěpánkem vybojovali pro Česko vítězství ve stém ročníku Davis Cupu.

Petře, proč je NH Hoteles jedním z hlavních sponzorů Davis Cupu, a jaké to bylo?

Fantastické. Jsem přesvědčen, že jsem si to užil nejen já a dalších čtrnáct tisíc lidí přímo v O2 Aréně, ale i další desítky milionů televizních diváků po celém světě. Tenis je jedním z nejpobulárnějších sportů naší planety, a Davis Cup s více než stoletou tradicí patří k hlavním turnajům. Tak proč by se jedna z největších evropských hotelových společností neměla podílet na tak skvělém a vysoce sledovaném tenisovém turnaji? Společnost NH Hoteles podporuje nejen Davis Cup, ale i Mezinárodní tenisovou federaci.

Součástí akcí k Davis Cupu byla sobotní večere Mezinárodní tenisové federace, které se v našem hotelu zúčastnily významné osobnosti, nejen ze světa tenisu. Večeři



Petr Nešpůrek, MBA

připravovali michelinští šéfkuchaři NH Hoteles – Oscar Velasco z hotelu Hesperia Madrid, který v nejbližší době zřejmě obdrží třetí michelinskou hvězdu, Paco Roncero, šéfkuchař se dvěma hvězdami z hotelu Casino Madrid, a Chris Nailor s jednou michelinskou hvězdou z NH hotelu Krasnopolski v Amsterdamu. Do budoucna plánujeme i další michelinské večery s těmito kolegy z našich NH hotelů. Náš šéfkuchař Daniel Bukovský k nim bude pravidelně jezdit na stáže. A minimálně jednou ročně s těmito hvězdami světové gastronomie

Čtyřhvězdičkový byznys hotel NH Prague

se jako jediný v Praze může pochlubit unikátní panoramatickou lanovkou, jež propojuje jeho horní a dolní trakt. Hotel má 439 pokojů. Z horní části je fantastický výhled na město. Restaurace Costa Praga se vyznačuje kvalitní gastronomií. Nabízí bohaté snídaně ve formě švédských stolů včetně produktů české domácí kuchyně. Restaurace Il Giardino, přístupná lanovkou, se nachází na temeni kopce Mrázovka v manažerském sektoru. NH Prague má 13 konferenčních prostor, z toho 12 s přístupem denního světla. Největší sál pojme 300 návštěvníků. 850 m² konferenčních prostor lze různě konfigurovat podle individuálních potřeb zákazníků. Jsou plně vybaveny nejmodernějšími technologiemi. Největší sál lze rozdělit na čtyři sekce. Přijemné prostředí hotelu NH Prague a parku Mrázovka skýtá i bohaté zázemí pro relaxaci. Hotelové fitness sestává z kardiozóny vybavené nejnovějšími stroji a z posilovny. K sportovnímu vyžití jsou k dispozici také tenisové kurty, tenisová hala a hřiště na plážový volejbal. Hotel na vyžádání zařídí vybavení, sparing partnery a trenéry. Hoteloví hosté mohou využít trekové trasy (2km) v hotelovém parku nebo u tenisových kurtů. V úbočí v malebného motolského údolí směrem k Letišti Václava Havla, pouhých 5km od hotelu, se nachází smluvní devítijamkové golfové hřiště Golf Club Praha. Je opravdovou golfovou výzvou: hřiště jednoho z nejstarších golfových klubů u nás se řadí k nejnáročnějším v Česku. Na své si tam však přijdou nejen zkušení hráči, ale i začátečníci nebo ti, kdo o golfu zatím jen přemýšlejí. K dispozici jim jsou špičkoví trenéři, restaurace, klubové zázemí, golfová akademie, pravidelné turnaje a spousta dalších služeb a výhod.

plánujeme kulinářské akce u nás, v NH Prague, pro naše VIP klienty.

Proč jsi z olomouckého hotelu NH Olomouc Congress přešel do Prahy?



Christopher Naylor, Francisco Javier Roncero Fernandez, general manager NH Prague Petr Nešpůrek, MBA, Oscar Velasco, Chef NH Prague Daniel Bukowski



NH Hoteles má přes čtyři sta hotelů, prakticky po celém světě. My patříme pod obchodní jednotku Střední Evropa, pod kterou spadá vedení NH hotelů v sedmi zemích. V červenci 2012 za mnou přišel business unit manažer pro tuto oblast Martin Marcus s nabídkou převzít jeden z největších hotelů své kategorie v Praze, se 439



pokojů a 13 konferenčními prostory – tehdy se ještě jmenoval Mövenpick. To pro mne byla výzva, kterou jsem s radostí přijal.

Ptát se, jaký byl pro NH Prague hotel rok 2012, když jste hotel převzali teprve od října 2012, asi není na místě.

Hotelu se celoročně dařilo podobně jako dalším dobrým hotelům na pražském trhu. To platí i pro předchozí období pod vedením kolegy generálního ředitele Kamila Madeje. Rovněž měsíce říjen a listopad byly velmi úspěšné. V listopadu nám hodně pomohlo, že jsme byli oficiálním partnerem Davis Cupu a že u nás bydlela významná část představitelů Mezinárodní tenisové federace včetně rozhodčích. Musím pochválit všechny zaměstnance,

celý tým hotelu NH Prague, že v tak krátké době na výbornou zvládli přechod k nové společnosti NH Hoteles. Jsem na ně hrdý!

Váš hotel je častým místem konání firemních a kongresových akcí.

Konferenční plochy zabírají 850 m². Sály mají, až na jediný, přístup denního světla. Konferenční sál Brusel poskytuje nádherný výhled na panorama Prahy. Rovněž

účastníků firemních a kongresových akcí, rádi využívají i naše velice příjemné wellness a fitness zázemí.

A jak, Petře, vidíš rok 2013?

Věřím, že bude ještě lepší než rok 2012, protože značka NH Prague se úspěšně etabluje na trhu. Máme silnou obchodní prodejní síť na zdrojových trzích incomingu, jako je Německo, Velká Británie, Itálie, Rakousko, Holandsko. To všechno



VELKOU ATRAKCÍ JE NAŠE LANOVKA. JE JEDNÍM Z NAŠICH VÝRAZNÝCH PRODEJNÍCH TRUMFŮ – DŮVODEM, PROČ PRO FIREMNÍ A KONGRESOVÉ AKCE REZERVOVAT ZROVNA NÁŠ HOTEL.



z letní terasy v čtvrtém patře horní budovy je úchvatný rozhled. Nejen přepravním prostředkem, ale zároveň velkou atrakcí je naše lanovka, která spojuje dolní a horní část hotelu. Také z ní je nádherný výhled na Prahu. Je jedním z našich nejvýraznějších prodejních trumfů – důvodem, proč pro firemní a kongresové akce rezervovat zrovna hotel NH Prague. Naši hosté, včetně

jsou země, kde bychom měli posílit. Společnost NH má silné obchodní zastoupení rovněž na dalších významných trzích, jako jsou asijské země a Turecko nebo Rusko. ■

»» www.nhprague.com

NH PRAGUE





Viliam Sivek – SIVEK HOTELS

je rodinná firma s mnohaletou tradicí v oboru cestovního ruchu a týmem profesionálů, kteří každodenně zabezpečují vysoce kvalitní služby. Obchodní značka Viliam Sivek – SIVEK HOTELS (dříve Viliam Sivek – EuroAgentur Praha) byla z rodinných důvodů na trh uvedena 1. května 2011, aby ještě důsledněji propagovala podnikatelské jméno Sivek, které se už přes dvacet let spojuje s úspěšnými projekty v oblastech Meetings, Incentives, Conferences & Events Industry. Mimo to, že SIVEK HOTELS provozuje oblíbené hotely Kampa – Stará zbrajnice, Selský Dvůr, William, Melantrich a Harmony v tří- a čtyřhvězdičkové kategorii (vesměs v centru Prahy) a stylové restaurace, vlastní i incomingovou agenturu, která do Česka ročně přiveze více než půldruhého sta tisíc hostů. Firma Viliam Sivek má za sebou řadu významných akcí: bezesporu k nim patří organizace kongresu EASL s 3500 účastníky nebo kompletní zajištění ubytování pro Mistrovství světa v ledním hokeji 2004. Tradičně organizuje také Evropský týden jakosti a další významné události se sportovním nebo společenským zaměřením. Členové SIVEK HOTELS Catering a Culinary Teamu mají bohaté zkušenosti se zabezpečováním prestižních gastronomických akcí jak ve vlastních zařízeních, tak i v dalších atraktivních prostorách včetně Španělského sálu Pražského hradu. V roce 2007 se zúčastnili – ještě pod obchodní značkou Viliam Sivek – EuroAgentur Praha – „Českých dní v Číně“ pořádaných agenturou CzechTourism. Další významnou akcí, kterou tým připravoval, byl gastronomický provoz Českého domu v době konání Letních olympijských her v Pekingu v roce 2008. SIVEK HOTELS Catering již několik let nechybí na prestižních utkáních hokejové extraligy coby dodavatel pro VIP prostory arény HC Sparta Praha. Firma Viliam Sivek je nositelem osvědčení za kvalitu poskytovaných služeb v cestovním ruchu – značky Czech Made. Majitel a generální ředitel společnosti Viliam Sivek byl v minulosti vyhlášen Hoteliérem roku v kategoriích hotelových řetězců, Podnikatelem roku, Osobností cestovního ruchu České republiky a byl finalistou soutěže Manažer roku v prestižní soutěži osobností v oblasti managementu a ekonomiky. Na jaře roku 2011 byl uveden do síně slávy TTG jako osobnost cestovního ruchu. Viliam Sivek je spoluzakladatelem občanského sdružení „Modré dveře“ v Kostelci nad Černými lesy (www.modredvere.cz), které pomáhá lidem s duševním onemocněním.

Do roku 2013 hodně turistů a lehký byznys

S majitelem firmy Viliam Sivek – SIVEK HOTELS a předsedou Asociace cestovních kanceláří České republiky panem Viliamem Sivekem se potkáváme koncem listopadu 2012.

Vildo, jaký byl pro tvoji firmu rok 2012?

V kontextu dvaadvaceti let, po které se příjezdovou turistikou zabývám, ho mohu hodnotit jako velmi úspěšný. Procentuální obsazenost hotelů řetězce SIVEK HOTELS v Praze byla přes 92%. Zvýšili jsme revenue



Viliam Sivek

par, v některých hotelech až o třináct eur. Zahájili jsme rozsáhlé opravy hotelu Selský Dvůr a rekonstrukci areálu sídla firmy. Nepamatuji, že bychom v posledních šesti letech investovali tak značné finanční prostředky do oprav budov a hotelového vybavení, abychom tak mohli našim hostům v roce 2013 poskytnout jen ty nejlepší služby a ještě větší komfort během jejich pobytu u nás. I z toho je zřejmé, že pro nás byl rok 2012 rokem práce i příprav na budoucí byznys. Více než tři čtvrtě roku intenzivně pracujeme na přípravách na mistrovství světa v ledním hokeji, jehož zápasy

se budou odehrávat v Praze a Ostravě. Obdobná práce nás čeká i při zabezpečení fotbalového mistrovství světa hráčů do dvaceti let, které se chystá v Praze.

Co domácí cestovní ruch? Ten se sice daleko víc než outgoing a incoming vyčleňuje z organizovaného cestovního ruchu, za to jej daleko méně poškozují případná nestabilita mezinárodní situace. Úspěšné ekonomiky, v Evropě zejména německá, proto své tržní platformy cestovního ruchu staví hlavně na domácí klientele.

Ve využití možností, které by domácí cestovní ruch mohl přinést české ekonomice a místním trhům, jsme v Česku stále hodně pozadu. A teď nehovořím o infrastruktuře. Dám příklad z Podlipanska, kde bydlím. Oblast Podlipanska je velmi rozsáhlá. Disponuje nádhernou krajinou. Pokud tam chce turista trávit nějaký čas, musí si sám někde vyhledat cíle a sestavit si program svého pobytu. Neexistuje souhrnná webová prezentace, jež by plnila funkci průvodce Podlipanskem a řekla: „Přijedeš do Kostelce nad Černými lesy, zaparkuješ na náměstí, prohlédneš si Muzeum hrncářství. Zajdeš si na oběd do Královského pivovaru, pak navštívíš chráněné pracoviště – kavárnu Modré dveře. Pak se vypravíš na místo bitvy U Lipan...“ My lidem nepředkládáme příběh. Přitom Česká

republika je příběhů plná! Potenciálnímu návštěvníkovi je ale potřeba nabídnout patřičný servis a ukázat mu, jaké má možnosti. Včetně sdělení provozní doby turistických cílů. Destinační managementy se vesměs zaobírají vydáváním tištěných



Znovuzvolení je pro mě velkou poctou, na druhé straně samozřejmě i velkým závazkem. Jsem však přesvědčen, že důvěru tímto získanou nezklamu. K problematice cestovních kanceláří bych ještě rád podotkl, že jejich příprava na rok 2013 byla víc než hororová. Do poslední chvíle nevěděly, jaká bude DPH, zda a s jakými ustanoveními vejde v platnost nový zákon o cestovním



DESTINAČNÍ MANAGEMENTY SE VESMĚS ZAOBÍRAJÍ VYDÁVÁNÍM TIŠTĚNÝCH MATERIÁLŮ, KTERÉ SE NEZŘÍDKA NEMAJÍ JAK DOSTAT DO RUKOU MOŽNÝCH NÁVŠTĚVNÍKŮ.

materiálů, které se nezřídka nemají jak dostat do rukou možných návštěvníků. Jsem přesvědčen o tom, že je potřeba vsadit na důkladnou prezentaci na webu. Rezervační a distribuční servery spolu musejí komunikovat i v tomto segmentu cestovního ruchu. Potenciální návštěvník by měl přes internet získat tak lákavé informace, že ho přimějí se do daného místa vydat.

Na výroční Valné hromadě Asociace cestovních kanceláří České republiky 1. listopadu 2012 jsi byl opětovně zvolen jejím předsedou.

ruchu. A nevíme to doposud. Rok 2013 nebude pro cestovní kanceláře lehký - nejen z těchto důvodů. Bude pokračovat velká diskuse o zákonném pojištění, kterým pojišťovny významně ovlivňují touroperátorské podnikání. Bude to i rok boje o klienta. Vzhledem k tomu, že rozhovor děláme pro novoroční vydání Všudybylu, přeji všem kolegům do roku 2013 hodně zdraví a štěstí, hodně turistů a lehký byznys. ■

»» www.sivekhotels.cz

SH

SIVEK HOTELS



Klub česky a slovensky mluvících diplomatů

Setkání členů Klubu česky a slovensky mluvících diplomatů se uskutečnilo 3. prosince 2012 v sídle Československého ústavu zahraničního ve Vrtbovském paláci v Praze. O našich vánočních tradicích promluvil k účastníkům ředitel knihovny Strahovského kláštera P. Evermod Gejza Šidlovský. ■

»» www.csuz.cz



S Ing. Tomášem Cikánem, MBA, se setkáváme v pátek 3. prosince 2012 – pár dní po předávání cen prestižní ankety Českých 100 nejlepších na Pražském hradě.

Tomáši, nejdřív mi dovol pogratulovat ti k narození syna Tomáše.

Díky Tomášovi už je nás doma pět. Já, manželka a tři děti. Samozřejmě, že jsme byli velmi kreativní a dali malému jméno Tomáš. Už proto, aby jednou mohl převzít vše, kde figuruje jméno Tomáš Cikán. Ne že bych chtěl šdit naše dvě dcery, ale ani jedna zřejmě nebude mít zájem o domény typu „cikán.cz“ a podobné. Tohoto půl roku, co je Tomášek na světě, moje manželka věnovala značnou část své energie rodině a rodičovství – miminku a oběma dcerám. Zároveň ale podniká. Stará se o rodinu, dům a o téměř stovku zaměstnanců v našich čtyřech firmách. To je nesmírně náročné. Týden před udílením Českých 100 nejlepších jsem o tom, jak moc je třeba si vážit schopných a obětavých žen, hovořil s prezidentem společnosti Comenius Karlem Muzikářem.

Před setkáním s tebou jsem byl v pražském Vrtbovském paláci, kde jsem se na předvánoční akci Československého ústavu zahraničního pro členy pražského diplomatického sboru setkal s pracovníci čínské ambasády paní Yan

V ČÍNĚ MÁME DVĚ POZNÁVACÍ STÁLICE. „MALÝ OKRUH ČÍNOU“, COŽ JE OSMIDENNÍ ZÁJEZD DO PEKINGU A OKOLÍ, A „VELKÝ OKRUH ČÍNOU“, KTERÝ JE ŠESTNÁCTIDENNÍ. NABÍZÍME I DALŠÍ ZÁJEZDY DO 132 ZEMÍ.

Yuqing, která mimochodem plyně hovoří česky. Ptala se, zda už Všudybyl psal o Číně. Samozřejmě, že psal. Jednak přinesl vyprávění Howarda Rokofského z jeho pobytu na Hainanu (viz www.e-vsudybyl.cz, článek „Hainan“) a byla v něm i fotoreportáž ze studijní cesty, kterou pořádala tvoje cestovní kancelář ESO travel (viz www.e-vsudybyl.cz, článek „Malý okruh Čínou“).

V ESO travel máme v posledních třech čtyřech letech u poznávacích zájezdů dvě destinace, které prudce rostou. Číslo jedna, s téměř třemi tisíci klienty, jsou USA. Destinací číslo dvě, blížící se patnácti stům klientů ročně, je právě Čína. Počet turistů, kteří s námi vyjedou do Spojených států amerických, narostl na dvojnásobek především



Navazujeme na úspěch první Cesty kolem světa

díky odstranění vízové povinnosti. U Číny je náš potenciál tlumen vízovou povinností pro české a slovenské občany. Nemůžeme tak prodávat zájezdy do Číny těm, kdo se rozhodnou až na poslední chvíli. Získání čínského víza je časově

V Číně máme dvě poznávací stalice. Už zmiňovaný „Malý okruh Čínou“, což je osmidenní zájezd do Pekingu a okolí, a „Velký okruh Čínou“ – to je šestnáctidenní zájezd, během kterého turisté kromě Pekingu navštíví i další atraktivní místa, jako například Xi'an s jeho Terakotovou armádou, poté klienti zažijí plavbu po řece Li. Uvidí Šanghaj a Hongkong. „Velký okruh Čínou“ nabízí o něco komplexnější představu o této úžasné, rozmanité a fascinující zemi. Zevrubnější seznámení se s Čínou, to je ale záležitost nejméně na několik měsíců. Proto ESO travel vytváří další a další specializované zájezdy, určené především pro klienty, kteří již v Číně byli. Máme tak řadu zákazníků, kteří se s námi do této země vydali na druhou i třetí cestu. Mnoho klientů chce navštívit Tibet nebo národní parky v jižní Číně,

náročné. Obdobně složité a zdouhavé je to třeba i u kanadských víz, kdy po znovuzavedení vízové povinnosti před třemi roky klesl počet klientů téměř o polovinu. Jestli by něco mohlo pomoci turismu mezi Českem a Čínou, je to zrychlení a rozšíření kapacity vyřizování víz na obou stranách. Když jsem tuto problematiku konzultoval na čínské straně, bylo mi řečeno: „Pane Cikáne, víte jaké to je pro občana Čínské lidové republiky, když na českém konzulátu v Pekingu žádá o vízum do České republiky? Slyšel jste o tom někdy?“ Bohužel, slyšel a stydím se.

Řekl jsi, že ESO travel do Číny každoročně odveze na půldruhého tisíce turistů. Kam jich vyráží nejvíc?



popřípadě kombinovat střední Čínu s Čínou západní nebo Čínu s okolními zeměmi jako je Mongolsko, Nepál, Barma nebo Severní Korea. Čína nám z hlediska prodejů zájezdů dělá velkánskou radost.

Nedávno mi přišel anekdotický spam s obrázkem Česka a textem: „Podle mayského kalendáře bude 21. prosince 2012 konec světa. Pozvěte své zahraniční přátele do Česka. Jsme tu o třicet let pozadu!“ V jaké fázi je v této „předkatastrofické době“ příprava na další ročník „Cesty kolem světa“? Budete mít kam letět? Bude vůbec jaký svět?



Jsem překvapen, jak moc je „konec světa“ probírané téma. „Cesta kolem světa“ roku 2013, zůstane-li svět světem, bude již třetí. Po loňské velmi úspěšné dubnové cestě realizujeme během letošních vánoc a Silvestra druhou, a to pro klienty jedné renomované společnosti. Třetí „Cesta kolem světa“ je opět pro individuální klienty. V tuto chvíli máme vyprodáno 80% kapacity zájezdu. Dá se říci, že navazujeme na loňský úspěch první „Cesty kolem světa“. Trasa je vesměs obdobná. Změnili jsme pouze dvě destinace. Místo Fiji jsme zařadili severní ostrov Nového Zélandu, aby si klienti užili více přírody. U letecké společnosti Travel Service se nám podařilo zajistit letadlo v kompletně byznysové konfiguraci – 64 sedáček byznys třídy. Po celý zájezd budou účastníkům zájezdu k dispozici čtyři čeští špičkoví průvodci a lékař. Po úspěchu první „Cesty kolem světa“ jsem si jist, že se průvodci, piloti, stewardi a klienti stanou přáteli. Příští týden účastníci první „Cesty kolem světa“ (bylo jich 44 českých a 20 slovenských) po tři čtvrtě roce organizují předvánoční setkání. Z českých jich

už potvrdilo účast osmatřicet. Je zřejmé, že se tam vytvořila velmi soudržná společnost.

Jaké jsou vaše plány pro rok 2013?

ESO travel vstupuje do devatenáctého roku své existence. Naše zájezdy pokrývají téměř celý svět, 132 zemí této planety. I nadále chceme nabízet klientům produkty s velkou přidanou hodnotou a přitom zůstat rodinnou cestovní kancelář. Na Pražském hradě bylo velmi příjemné, že z osobností z oceněné stovky nejlepších společností České republiky patří víc než polovina mezi naše vážené klienty, známé, některé i mezi naše přátele.

Jednou o Vánocích jsme se potkali v Thajsku. Thajsko je pro tvoji rodinu tradiční novoroční destinací. Chystáte se tam i letos?

Od roku 1993 jsme s manželkou a později i dětmi Vánoce a Silvestra trávili vždy v Thajsku. Je to naše srdeční záležitost. Navštívili jsme pětadvacet ostrovů a desítky míst jak v oblasti „Zlatého trojúhelníku“, tak v sousedních zemích jako je Barma, Kambodža a Laos. Jednou jedinkrát jsme udělali výjimku, a to na přelomu let 1999/2000, kdy experti strašili, že se zhroutlí světový počítačový systém a že div nenastane konec světa. Tak jsem analyzoval, kde jsou nejlepší podmínky na přežití, a udělali jsme si měsíční putování po Austrálii. Bylo to krásné a příjemné. Letos nám hrozí další „vztyčený prst“ – konec mayského kalendáře. Proto jsem si vzpomněl na svou analýzu z roku 1999 a opět jsme vyhodnocovali nejlepší místo k přežití. Vyšel nám Nový Zéland. Takže letos nejedeme do Thajska, ale na krásnou téměř měsíční cestu napříč oběma novozélandskými ostrovy. ■

>>> www.esotravel.cz

CESTA KOLEM SVĚTA

28.3. - 21.4.2013

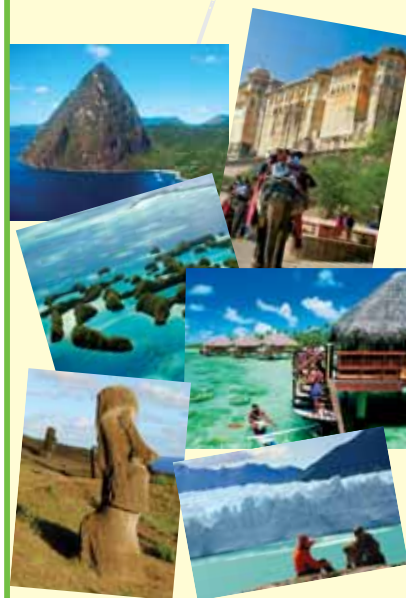
Cena: 659.900,- Kč

Trasa zájezdu:

SVATÁ LUCIE → VODOPÁDY IGUACU
→ PATAGONIE → VELIKONOČNÍ OSTROV
→ FRANCOUZSKÁ POLYNÉSIE
→ NOVÝ ZÉLAND → SYDNEY → PALAU
→ KAMBODŽA → INDIE



- ◆ unikátní zájezd CK ESO trave soukromým letadlem
- ◆ splňte si svůj sen
- ◆ leťte kolem světa v Business Class!



ESO travel a.s.

Korunovační 22, 170 00 Praha 7, tel.: 233 377 711
www.exotika.cz info@esotravel.cz

Kontaktujte Vašeho osobního konzultanta:
777 145 756 nebo 603 410 221



Společnosti na prvních deseti místech anketačního žebříčku **ČESKÝCH 100 NEJLEPŠÍCH** převzaly diplomy z rukou předsedy horní komory Parlamentu České republiky Milana Štěcha:

Za Škoda Auto člen představenstva za oblast řízení lidských zdrojů Bohdan Wójnar; za CEZ generální ředitel a předseda představenstva Daniel Benes; Za Kooperativa pojišťovna, Vienna Insurance Group, generální ředitel a předseda představenstva Martin Diviš; Za Microsoft generální ředitel Roman Cabálek; Za Agrofert Holding výkonný ředitel Josef Mráz; Za Českou spořitelnu výkonný ředitel Erste Corporate Finance Jan Vrátník; Za Exim Holding předseda představenstva Ferid Nasr; Za Euresi ředitel pro střední a východní Evropu Compass Group Miroslav Šolc a za Severočeské doly předseda představenstva a generální ředitel Ivan Lapin.



Ocenění **LADY PRO** předal zástupce náčelníka generálního štábu Armády ČR generálmajor Miroslav Žižka:

ředitelce Centra evropského projektování z Hradce Králové Kláre Doštalové; zástupkyni ředitele pro Službu kriminální policie a vyšetřování v Praze 3 Radce Drexlerové; první místopředsedkyni horní komory Parlamentu České republiky Aleně Gajdůškové; držitelce stříbrné medaile z Letních olympijských her 2012 v Londýně tenistice Andree Hlaváčkové; investiční ředitelce svjcarské pojišťovny AXA Winterthur Kamile Horáčkové; Mauveen Changové, která zrekonvovala zámek Roztež u Kutné Hory a vytvořila golfové hřiště Casa Serena; hlavní sestře Nemocniční základny v Hradci Králové kpt. Haně Kodouškové; módní návrhářce Tatiáně Kováříkové; majitelce rodinné farmy v Oseku nad Bečovou Elišce Kravcové; předsedkyni družstva umělecké výroby Moravská ústředna Brno Janě Malé; primárce Domova sv. Karla Bromejského Ivě Perlíkové; zakladatelce firmy SIKO Jaroslava Valové.



Českých 100 nejlepších

PANEVROPSKÁ SPOLEČNOST PRO KULTURU, VZDĚLÁVÁNÍ A VĚDECKO-TECHNICKOU SPOLUPRÁCI COMENIUS PŘEDÁVALA 30. LISTOPADU 2012 VE ŠPÁNĚLSKÉM SÁLE PRAŽSKÉHO HRADU DIPLOMY „ČESKÝCH 100 NEJLEPŠÍCH“ ŽENÁM A MUŽŮM, KTERÍ DOSÁHLI MIMOŘÁDNÝCH PODNIKATELSKÝCH A MANAŽERSKÝCH ÚSPĚCHŮ. ČINÍ TAK OD ROKU 1996. ŽEBŘÍČEK PODNIKŮ A DALŠÍCH INSTITUCÍ JE SESTAVEN Z TĚCH, KTERÉ ZÍSKALY NEJVÍC NOMINACÍ V HLASOVÁNÍ, JEHOŽ SE ZÚČASTNILO NA PĚTADACET TISÍC RESPONDENTŮ. TRADIČNÍ SOUČÁSTÍ TOHOTO POSLEDNÍHO LISTOPADOVÉHO PÁTKU NA PRAŽSKÉM HRADĚ BYLA DOPOLEDNÍ KONFERENCE „KLÍČOVÉ FAKTORY ÚSPĚCHU“, KDE O SVĚ CESTĚ ZA ÚSPĚCHEM HOVOŘIL PESTRÝ VÝČET OSOBNOSTÍ.

»» www.comenius.cz



Ocenění **GENTLEMAN PRO** převzali z rukou 1. místopředsedkyně Senátu Parlamentu ČR Aleny Gajdůškové:

architekt a hoteliér Vladimír Dolnal; prezident a předseda představenstva skupiny společností Eltodo Labor Hájek; předseda představenstva Centra současného umění DOX André F. Bessel Koks; přednostka Kliniky rehabilitace a tělovýchovného lékařství Univerzity Karlovy 2, lékařské fakulty a Fakultní nemocnice Motol Pavel Kolář; advokát Tomáš Šohar; majitel a ředitel společnosti Management Focus, prezident Klubu Strážák a hostující profesor v Prague International Business School Zdeněk Souček.



V kategorii **VÝROBNÍ DRUŽSTEVNICTVÍ** diplomy z rukou prezidenta Hospodářské komory ČR, Petra Kužela a předsedy Svazu českých a moravských družstev Petra Kuzela převzali předsedové družstev:

za Integru Zlín Jiří Nesvadba; za Kovo Konic Jaroslava Poláková; za Kovobel Domažlice Emil Beber; za Mechaniku Prostějov Jindřich Zdráhal; za Otavu Písek Petr Kostohrýz; za Styl Plzeň Miroslav Šrédl.



V kategorii **CESTOVNÍ RUCH A HOTELNICTVÍ** ocenění z rukou vedoucího Kanceláře prezidenta republiky Jiřího Weigla převzali: finanční ředitel Unimex Group a spolumajitel Albatross Golf Resortu Ludvík Macháček; Za Exim Tours marketingový ředitel Stanislav Zima; Za Cedok generální ředitel Miroslav Res; Za divácky oblíbené pořady Toulavá kamera, Objektivi, Cestomanie a Na cestě České televize generální ředitel Petr Dvořák; Za ESO travel předseda představenstva Tomáš Cikán; Za Orea Hotels generální ředitel Filip Kühnel; Za Top Hotels Group generální ředitel Top Hotelu Praha Radek Dohnal.



V kategorii **STAVEBNICTVÍ A DEVELOPERSTVÍ** ocenění z rukou náměstka policejního ředitele Václava Kučery převzali:

předseda představenstva společnosti Česká energie Ladislav Dráb; předseda představenstva společnosti Exxon Antonín Pačes; ředitel divize Čechy Hochtief CZ Ivan Havel; jednatel společnosti InterCora Ivan Hlaváček; předseda představenstva a generální ředitel společnosti OHL ZS Michal Štejl; generální ředitel společnosti Pozemní stavitelství Zlín Miroslav Luksík; předseda představenstva společnosti S group holding Martin Borovička.



V kategorii **ZEMĚDĚLSTVÍ A POTRAVINÁŘSTVÍ** diplomy z rukou ministra zemědělství České republiky Petra Bendla převzali: majitel rodinného statku Milan Basti; generální ředitel společnosti Karlovarské minerální vody Alessandro Pasquale; předseda představenstva Moras Jaromír Dostál; generální ředitelka mlékárny Olma Simona Sokolová; spolumajitelé Unětického pivovaru Lucie a Štěpán Thadecovi; zakladatel dodavatelské firmy surovin a přípravků pro pekaře a cukráře Zeelandia František Smrž.



V kategorii **DYNAMICKÝ RŮST** ocenění z rukou ministra životního prostředí Tomáše Chalupy převzali:

za AVE CZ odpadové hospodářství jednatel Roman Mužik; za CZ Loko předseda představenstva a generální ředitel Josef Bárta; za společnost Energie – stavební a báňská předseda představenstva a generální ředitel Zdeněk Osner; za GEKO předseda představenstva Libor Chrobok; za společnost Karel Holoubek – Trade Group Jana Mudrová; za společnost Média místopředsedkyně představenstva a výkonná ředitelka Marcela Hrdá; za společnost Software AG managing director Jiří Hejduk.



V kategorii **ZDRAVÍ – VZDĚLÁVÁNÍ – HUMANITA** ocenění z rukou ministryně práce a sociálních věcí Ludmily Müllerové převzali:

ředitel gymnázia Jana Nerudy Juraj Liška; za obecně prospěšnou společnost Lékaři bez hranic – Médecins Sans Frontières in Czech Republic členka správní rady Radka Onderková; za Masarykovu univerzitu rektor Mikuláš Bek; za Vysokou školu chemicko-technologickou rektor Karel Melzoch; za občanské sdružení Zajčků na koni předsedkyně Markéta Sulcová; spolumajitelé letní školy Pythagoras profesor Milan Hejnaj; za početní thru Abaku Zdeněk Čáp.



V kategorii **INFORMAČNÍ A KOMUNIKAČNÍ TECHNOLOGIE** ocenění z rukou náměstka ministra školství ČR pro vědu a výzkum Tomáše Hrudu převzali:

Za Dell Computer generální ředitel Jiří Kysela; Za IBM Česká republika generální ředitel Václav Slezinger; Za ICZ generální ředitel Bohuslav Cempírek; Za Ipfid Computer Consultancy Limited projektová manažerka Katie Parobek; Za NISS Czech generální ředitel Miroslav Kalous; Za Seznam.cz výkonný ředitel Michal Feix; Za WBI Systems generální ředitel Robert Paskovský.



Ráno prezident Comenia Karel Muzikář v Nové galerii vítal účastníky XVII. ročníku mezinárodní konference **KLÍČOVÉ FAKTORY ÚSPĚCHU**. Proti zaplněnému auditoriu zasedli mimo jiné velvyslanci České lidové republiky Yu Qingta, velvyslance Štátu Izrael Jakov Levy, ministr životního prostředí ČR Tomáš Chalupa, prezident a generální ředitel ABB v ČR a pro střední Evropu Hannu Kasi, CEO Ipfid Computer Consultancy Luis Aneas Fernandez, generální ředitel České televize Petr Dvořák, generální ředitelka Ringier Axel Springer CZ Lbúse Smuelerová, předseda představenstva a generální ředitel OHL ZS Michal Štejl, česká olympijská tenistka Andrea Hlaváčková, investiční ředitelka AXA Winterthur, Zurich, Kamila Horáčková, majitelka a generální ředitelka Maxima Realty Marta Slanská, prezident divize podnikových služeb pro region EMEA Hewlett-Packard Development Company Jan Zadák a další.



Ráno prezident Comenia Karel Muzikář v Nové galerii vítal účastníky XVII. ročníku mezinárodní konference **KLÍČOVÉ FAKTORY ÚSPĚCHU**. Proti zaplněnému auditoriu zasedli mimo jiné velvyslanci České lidové republiky Yu Qingta, velvyslance Štátu Izrael Jakov Levy, ministr životního prostředí ČR Tomáš Chalupa, prezident a generální ředitel ABB v ČR a pro střední Evropu Hannu Kasi, CEO Ipfid Computer Consultancy Luis Aneas Fernandez, generální ředitel České televize Petr Dvořák, generální ředitelka Ringier Axel Springer CZ Lbúse Smuelerová, předseda představenstva a generální ředitel OHL ZS Michal Štejl, česká olympijská tenistka Andrea Hlaváčková, investiční ředitelka AXA Winterthur, Zurich, Kamila Horáčková, majitelka a generální ředitelka Maxima Realty Marta Slanská, prezident divize podnikových služeb pro region EMEA Hewlett-Packard Development Company Jan Zadák a další.



Snahy o rozšíření veřejného zdravotního pojištění o další skupiny ohrožují jeho rozpočet

Robert Kareš,
výkonný ředitel
Pojišťovny VZP, a. s.

„Jediným správným řešením zdravotního pojištění cizinců ze třetích zemí je vznik nové právní úpravy o povinném zdravotním pojištění, nikoli převod do veřejného zdravotního pojištění.“



Již mnoho let se ze strany některých nevládních organizací objevují tendence rozšířit okruh osob spadajících do veřejného zdravotního pojištění o další skupiny cizinců ze třetích zemí, a to o osoby samostatně výdělečně činné (OSVČ) a jejich nezaopatřené rodinné příslušníky. Česká asociace pojišťoven spolu s největší českou zdravotní pojišťovnou VZP ČR opakovaně vyjadřují s tímto rozšířením zásadní nesouhlas a upozorňují na obrovské riziko zneužívání péče a velké zátěže pro veřejný rozpočet. 31. října 2011 se ředitel VZP ČR v této souvislosti obrátil na Ministerstvo financí ČR a zaslal ministru financí analýzu, ze které vyplývá, že zmiňované rozšíření by zasáhlo rozpočet veřejného zdravotního pojištění obrovskými náklady. **Konkrétně analýza zjistila, že začlenění dalších skupin cizinců s dlouhodobým pobytem do systému veřejného zdravotního pojištění by vedlo k prohloubení jeho deficitu ve střednědobém horizontu (čtyř let) o dalších cca 11,7 mld. Kč.**

Z dopisu ředitele největší zdravotní pojišťovny v České republice vyplývá negativní postoj k rozšiřování systému veřejného zdravotního pojištění o další skupiny cizinců s dlouhodobým pobytem a podpora vzniku nové právní úpravy o povinném smluvním zdravotním pojištění cizinců. Následovalo osobní jednání na ministerstvu financí, kterého se účastnila Česká asociace pojišťoven a VZP ČR. Ministr financí rovněž vyjádřil nesouhlas s rozšiřováním veřejného zdravotního pojištění a souhlasil s ideou povinného zdravotního

pojištění cizinců, které by garantovalo cizincům lepší rozsah hrazené péče a splňovalo směrnice EU, a přitom nezatížilo státní rozpočet. Na základě usnesení vlády ČR následně vznikl ve spolupráci Ministerstva financí ČR, Ministerstva vnitra ČR a Ministerstva zdravotnictví ČR návrh takové právní úpravy. V současné době však protichůdně s přípravou nového povinného zdravotního pojištění cizinců eskalují snahy některých neziskových organizací o opětovné rozšíření veřejného zdravotního pojištění o OSVČ, popřípadě jejich nezaopatřené rodinné příslušníky, za které by pojistné navíc musel hradit stát. V této souvislosti vznikla další analýza dopadu zařazení OSVČ cizinců s dlouhodobým pobytem do veřejného zdravotního pojištění. **Z této analýzy vyplývá, že začlenění cizinců OSVČ s dlouhodobým pobytem do systému veřejného zdravotního pojištění by vedlo k prohloubení deficitu jeho rozpočtu ve střednědobém horizontu (čtyř let) o dalších cca 2,7 mld. Kč.**

Zároveň byla vypracována zevrubná právní analýza, která došla k závěru, že **současná platná právní úprava, podle níž cizinci ze třetích zemí, kteří nejsou osobami samostatně výdělečně činnými, a jejich rodinní příslušníci nejsou účastníky systému veřejného zdravotního pojištění, je zcela v souladu s ústavním pořádkem České republiky i s komunitárním právem.** Česká republika není v současné době vázána k přijetí navrhované legislativní změny.

Jediným koncepčním a systémovým řešením je dle našeho názoru dotažení výstupu z usnesení vlády a vytvoření parametrů povinného zdravotního pojištění s řádnou regulací, které na jednu stranu vyřeší všechny současné problémy cizinců nespádajících do veřejného zdravotního pojištění, na druhou stranu nezatíží veřejný rozpočet.

Snahy o rozšíření veřejného zdravotního pojištění o další skupiny jsou tedy v současné situaci nadbytečné, přesahují rámec povinností České republiky a ohrožují rozpočet veřejného zdravotního pojištění. ■

Od konce 90. let 20. století se Hornické muzeum Příbram, příspěvková organizace Středočeského kraje,



zařadilo díky víc než šedesáti stálým expozicím mezi pět největších muzeí v České republice a k největším hornickým muzeím v Evropě. Díky pestrým zážitkovým prezentacím, jež obsahují např. sfáráni do podzemí po skluzavce dlouhé 51 m nebo prohlídku třetí nehlubší jámy v Česku (1600 m), se každoročně těší návštěvnosti, která přesahuje 100 tisíc platících osob. Muzeum je vítězem soutěže muzeí České republiky Gloria Musaealis, držitelem dvou Českých permonů, Zlaté medaile Českého báňského úřadu, Stříbrné medaile Evropského sdružení hornických měst a dalších tuzemských i zahraničních ocenění. Kromě členství v české Asociaci muzeí a galerií mu byl nabídnut vstup i do prestižních zahraničních organizací, jako např. Středoevropské unie technických muzeí či Německého muzejního spolku. Každoročně spolupracuje při řešení různých vědeckovýzkumných projektů s předními muzei a univerzitami od nás i ze zahraničí, nejednou na základě smlouvy o partnerství a s finanční podporou z Evropské unie. Zároveň využívá všech možností v rámci aktivit svého zřizovatele – Středočeského kraje, jakož i nepřehlédnutelné dlouhodobě příkladné spolupráce s městem Příbram i s dalšími obcemi v regionu a také se státním podnikem DIAMO.

Hornické muzeum Příbram v roce 2013 chystá zprovoznění již třetí trasy hornického vláčku – tentokrát půjde o součást stálé interaktivní expozice o historii uranového hornictví v areálu Památníku Vojna. Při příležitosti 200. výročí otevření Ševčinského dolu připravuje novou specializovanou expozici dokumentující nejvýznamnější období báňského podnikání na Příbramsku v 19. století, kdy se zde vytěžilo okolo 90% zásob stříbra a olova v rámci tehdejšího Rakouska-Uherska a místní revír se tak zapsal do světových dějin hornictví. Konečně bude nabídnuta veřejnosti také stálá expozice s názvem Z historie staré Vltavy, kterou se podařilo realizovat díky čerpání prostředků z Evropské unie a spolupráci s obcí Chotilsko. Tento projekt přibližuje slavnou historii těžby a zpracování povltavské žuly a také vývoj exploatace zlata ve středním Povltaví a další zajímavosti.



Hornické muzeum Příbram v roce 2013

Chystá se i řada tematických akcí: 9. února 2013 proběhne v muzeu tradiční hornický masopust, od 18. do 31. března 2013 se uskuteční interaktivní projekt s názvem Velikonoce v hornickém domku, určený zejména nejmenším návštěvníkům, s nabídkou různých velikonočních zvyků a obyčejů spjatých s hornickým prostředím. 18. května 2013 nebude Hornické muzeum Příbram scházet při oblíbeném Festivalu muzejních nocí. Již po 24. se bude konat Prokopská hornická pout' pořádaná 30. června 2013, spojená s průvodem krojovaných horníků z tuzemska i ze zahraničí a s bohatým doprovodným programem. Velkému zájmu veřejnosti se každoročně těší Den řemesel ve skanzenu Vysoký Chlumeč, v roce 2013 naplánovaný na 17. srpna. Při příležitosti státního svátku 28. října 2013, a s tím spojeného Dne Středočeského kraje, připravuje muzeum zábavný program na hornické téma s názvem Havířské šprýmování. Koncem roku proběhne další již tradiční akce - Vánoce v hornickém domku, nadílka v Prokopské štole a výstava příbramských havířských betlémů. Muzeum se v průběhu roku 2013 bude prezentovat rovněž čtyřmi výstavami pořádanými v zahraničí, účastí na veletrzích cestovního ruchu, na různých oborových seminářích, konferencích, sympoziích, atd. u nás i mimo naši republiku. Stranou nezůstane ani akviziční, badatelská, publikační a přednášková činnost, s cílem co

nejlépe reprezentovat hornickou Příbram, Středočeský kraj i Českou republiku.

Ředitele Hornického muzea Příbram dr. Josefa Velfla jsem oslovil s tím, že - podobně jako už šest let po sobě - se tomuto středočeskému muzeu i letos podařilo překonat hranici sta tisíc platících návštěvníků. Stalo se tak 16. listopadu 2012 na dole Anna. Stotisící návštěvníci byla Klárka Prokešová, žákyně čtvrté třídy Základní školy v Mníšku pod Brdy, která se svou třídou přijela na Březové Hory na školní exkurzi. Hornické muzeum Příbram se ale mezi deset nejnavštěvovanějších muzeí České republiky zařadilo nejen díky systematické spolupráci se školami. Jeho atraktivní industriální prostředí láká i organizátory nápaditých firemních a incentívních akcí. Pane doktore, jak návštěvníci vašeho muzea reagují na to, jakým způsobem se živily generace před námi?

Lidé exkurze Hornickým muzeem Příbram vnímají jako zážitkovou a někdy i adrenalinovou turistiku. Tu jim skýtají i jeho pobočky: Špýchar v Prostřední Lhotě, Muzeum zlata v Novém Kníně, Skanzen Vysoký Chlumeč, Památník Vojna



Dr. Josef Velfl

a zejména tajuplné historické březohorské podzemí, kde se mohou setkat s postavičkami permoníků nebo je překvapí další plastiky v podobě havířů v plném pracovním nasazení. Některými podzemními úseky procházejí návštěvníci jen s důlními lampami, ze skály tam crčí voda, jež je odváděna do odvodňovací Dědičné štoly... Zdroje toho, že se země Koruny české mohly v průběhu historie opírat o vyspělé hospodářství, byly právě v takovýchto lokalitách s báňským podnikáním. Ukazujeme lidem, že tu existovala víc než tisíciletá montánní tradice. Snažíme se jim přiblížit, že by tomu tak nebylo bez obrovské dřiny, kterou havíři podstupovali, na straně jedné a na druhé straně bez uplatnění v té které době nejmodernějších hornických a hutnických technologií a postupů - objevů vědy a techniky. Naše největší pozornost se upírá zejména na industriální období 19. století, kdy se na Březových Horách vytěžilo neuvěřitelných 90% zásob stříbra a olova na území rakouského mocnářství, tedy de facto ve střední Evropě. Technologie, které vytvořili naši předkové, byly v mnoha směrech tak nadčasové, že sloužily až do ukončení zdejší těžby v roce 1978. Patří mezi ně i dva parní těžní stroje vyrobené v Praze-Karlíně. První pracoval na Vojtěšském dole od roku 1873, s modernizací v roce 1889, a poté nepřetržitě do roku 1978, tedy 105 let. Druhý, na dole Anna, fungoval od roku 1914, tedy čtyřiašedesát let. Snažíme se návštěvníkům ukazovat doklady o úspěších našich předků. A byly to i úspěchy v oblasti sociální. Příbramské doly byly odjakživa státní záležitostí. Havíři i důlní management byli zaměstnanci státu. A byť jejich práce byla nesmírně namáhavá a nebezpečná (v roce 2012 jsme si připomněli stodvacáté výročí největší důlní katastrofy na světě, kdy tady roku 1892 zahynulo 319 havířů), měli k ní vřelý vztah. Svědčí o tom i skutečnost, že poté, co po šichtě přišli domů, pro své potěšení a radost svých dětí vyřezávali modely šachet nebo dělali hornické betlémy, v nichž se objevovaly figurky havířů i celé důlní scenérie. ■

»» www.muzeum-pribram.cz



Koktejl party Ligy pro cestovní ruch s Janem Mládkem k Mezinárodnímu roku družstev

Předseda družstva pro ekonomická, politická a sociální studia Fontes Rerum Jan Mládek, nakladatel Jaromír Kainc, ředitelka hotelu Majestic Plaza Pavla Pěkná, prezident Česko-turecké společnosti přátelství a majitel společnosti Euro Gold Centre Candemir Koçak, jednatelka společnosti Layout Ivana Mitáčková a předseda občanského sdružení Liga pro cestovní ruch Vladimír Bureš vítali ve středu 21. listopadu 2012 účastníky koktejl party Ligy pro cestovní ruch v hotelu Majestic Plaza v Praze 1 ve Štěpánské ulici. Jejimi navýsost vítanými partnery byly společnosti Tradiční pivovar v Rakovníku, Vinařství Petr Skoupil

a velkoobchod vínem SD Víno Dalibor Salivar. Smyslem těchto setkání, kterých se účastní velké procento lidí z oblasti mimo cestovní ruch, je posilovat povědomí o cestovním ruchu coby významné tržní platformě české ekonomiky. ■

- » www.lpcr.cz
- » www.e-vsudybyl.cz
- » www.hotel-majestic.cz
- » www.atelierlayout.cz
- » www.eurogoldcentre.cz
- » www.vinosd.cz
- » www.pivobakalar.cz
- » www.skoupil.com
- » www.mladek.eu/cs

Družstva se 5,4 miliony pracovních míst podílejí na řešení zaměstnanosti v Evropské unii. 64. Valné shromáždění Organizace spojených národů 18. prosince 2009 schválilo rezoluci č. A/RES/64/136, kterou vyhlásilo rok 2012 Mezinárodním rokem družstev. OSN tím vyjádřila mnohaletou podporu družstevnímu podnikání, které hraje významnou úlohu při řešení otázek motivace, zaměstnanosti a začleňování znevýhodněných skupin do profesního života. Družstevní podniky začaly vznikat nejdříve v západní Evropě, Severní Americe a Japonsku. Za první moderní družstevní firmu je považována anglická společnost Rochdale Pioneers založená roku 1844. Letopočet jejího vzniku je zároveň vnímán jako zdroj světového družstevního hnutí. V současné době družstva po celém světě generují na sto milionů pracovních míst. Tři sta největších z nich má roční obrát cca 1,6 bilionu USD, což odpovídá HDP mnoha velkých zemí. Třicet tisíc družstev v USA zaměstnává na dva miliony lidí, přičemž ta největší se každoročně objevují v žebříčku „Fortune 100 nejlepších pracovních míst“.

liga
pro cestovní ruch



všudybyl

Layout
grafický atelier

kmb
networking business



PETR-SKOUPIL-VINÁŘSTVÍ

EGC
EURO GOLD CENTRE



2012
Year of
Cooperatives
Mezinárodní rok družstev







Praha se nám prodává úplně nejlíp

ChALLENGER Hockey působí coby organizátor oblíbených sportovně zaměřených pobytových programů na evropském a americkém trhu dvacet let. Jeho zakladatel pan Miroslav Vojtíšek vystudoval Fakultu tělesné výchovy a sportu Univerzity Karlovy v Praze a absolvoval dlouhodobou stáž v USA. Profesionální kariéru zasvětil sportu. V letech 1976 až 1990 pracoval jako mezinárodní sekretář Československého svazu ledního hokeje. V roce 1986 se významně podílel na prvním vystoupení kanadsko-americké NHL na našem území. Současně patří k průkopníkům českého baseballu. Byl dlouholetým trenérem československého národního baseballového mužstva.

Pane Vojtíšku, slyšel jsem, že prý jste první, kdo byl uveden do Síně slávy českého baseballu.

To bylo při zahájení Pražského baseballového týdnu v roce 2012. Byla u toho televize a americký velvyslanec. Když mi cenu předali, šel jsem s ním na nadhazovací kopec, kde jsem mu podal míček a on udělal slavnostní nadhoz. V třicátých letech minulého století, kdy se baseball začal v Československu hrát, byl u nás jeho velkým propagátorem profesor Fürst. S německou okupací nastala pauza, která trvala až do roku 1963. V té době jsem s baseballlem začínal jako hráč, potom byl hrajícím trenérem, pak



Miroslav Vojtíšek

funkcionář a současně trenér. Dvakrát jsem na amerických univerzitách působil jako asistent trenéra. Někdy jsem byl i prezidentem Československé baseballové asociace.

Přesto si dovoluji konstatovat, že jste zářným příkladem, jak doma nikdo není prorokem. Firma Challenger Hockey, kterou vlastníte se svým synem Miroslavem, se těší daleko většímu renomé v Rusku, v západní Evropě a severní Americe než v Česku. Naše poslední interview jsme dělali před deseti lety (viz www.e-vsudybyl.cz, článek: „Challenger Hockey, perspektiva založená na oprávněné důvěře“). Jaká nejvýznamnější změna u vás od té doby nastala?

V roce 2008 za mnou přijeli lidé od fenomenálního hokejisty a držitele Stanleyova poháru Gordie Howea s tím, že by s naší firmou Challenger Hockey rádi spolupracovali na světovém hokejovém turnaji mládeže Howe Hockey Development. Ten je určen pro národní týmy a výběry hráčů od jedenácti do patnácti let. V roce 2009 jsme začínali ve dvou městech, v Praze a Rize, s dvanácti týmy: po dvou z Kanady, USA, Švédska, Finska, Česka a Slovenska. Záhy byl turnaj přejmenován na World Selects Invitational. Zaujala nás jeho filozofie: pomáhat rozšiřovat horizonty mladým hráčům. Byť se projekt World Selects Invitational původně nelíbil žádnému z hokejových svazů, v roce

2013 už se jeho turnajů bude účastnit kolem sto čtyřiceti týmů. V roce 2010 do něj vstoupili i Rusové a hrál se také v Moskvě. Vladislav Tretjak jako prezident Ruské hokejové federace a poslanec Ruské státní dumy turnaj vyloženě podporuje. Připojily se rovněž hokejové svazy Finska a Švédska. Zjistily, že šedesát až sedmdesát procent hráčů z národních reprezentací do šestnácti let prošlo právě tímto turnajem. Jediní my jsme se nepřidali. Je to neskutečný boj. Některé členy Českého svazu ledního hokeje jsem přesvědčil, některé urazil, protože trenéry a manažery českých výběrů si po dohodě určuji sám. Jako dodavatel dresů pro hokejové týmy všech zemí se na World Selects Invitational podílí také další česká firma, pardubická Střída Sport.

V roce 2013 bude na turnajích World Selects Invitational Česko reprezentovat osm chlapeckých a dva dívčí týmy Czech Selects.



World Selects Invitational

Czech Selects je ojedinělý projekt pro mladé české hokejisty a hokejistky. Jeho posláním je napomoci rozvoji jejich dovedností a získání mezinárodních zkušeností. Každá z účastnicích se zemí sestaví dva výběry – stejně silná družstva – Red a White. Družstvo vždy podporuje realizační tým, který se stará o jeho přípravu i samotnou účast v turnajích World Selects Invitational, jejichž první ročník proběhl v roce 2009. Tehdy se konaly ve dvou kategoriích s 22 družstvy. V roce 2012 už čítaly 8 kategorií a stovku družstev. Spolu s teritoriální expanzí roste i sportovní a společenská kvalita World Selects Invitational. V krátké době tak byly vytvořeny světové mládežnické hokejové turnaje té nejlepší úrovně. Projekt probíhá od dubna do července tak, aby se v herní sezoně hráči mohli plně věnovat svým domácím klubům.



Turnaje opět budou v Bolzanu, v Portlandu, Stockholmu, Helsinkách a v Praze, která je stále absolutní jedničkou, jak z hlediska počtu týmů, tak atraktivitu. Kolegové z americko-kanadské strany, z naší partnerské firmy World Selects Management, tvrdí: „Nám se ta Praha prodává úplně nejlíp, protože lidé k vám chtějí.“ Přitom hráči, respektive jejich rodiče, si musí účast na turnaji celou platit. Laciné to není, ale cena je zároveň motivující a pro všechny účastníky stejná. Zájemců o to hostit World Selects Invitational je víc než jeho turnajů. Nově mezi ně patří i Budapešť. Při slavnostních zahájeních turnajů World Selects Invitational se promítají záznamy nejslavnějších hokejových okamžiků účastnických zemí. My jsme tam měli Nagano, Kanadáné, Rusové a další země zpravidla mistrovství světa. Také se hraje All Stars: Evropa versus Amerika, což je bombastická show se vším všudy. Zhasnutá hala, ohňostroje, vyvolávání jmen... Všichni trenéři se shodují, že to jsou nejlepší hokeje. Každý tým odehraje šest až osm zápasů, což je během pěti dnů neskutečný záprah. V roce 2012 na to český tým doplatil ve Stockholmu. Ráno jsme sice Kanadany porazili, ale už odpoledne jsme nastupovali proti Američanům. Kterémukoli týmu, jenž se dostane až do finále, se může stát, že v sobotu hraje i tři zápasy. A na to mají hlavně Rusové. V roce 2012 to byl v podstatě ruský festival. Ve všech destinacích! V Praze, v italském



Firma Challenger Hockey, s. r. o. působí na evropském a americkém trhu od roku 1996. Ve svém oboru patří k těm nejlepším, nejspolehlivějším a nejvýznamnějším. Komplexní servis s důrazem na zákaznický komfort nabízí za výsoce konkurenční ceny. Pracuje s klienty z různých zemí světa, jako jsou Nový Zéland, USA, Kanada, Finsko, Rusko, Švédsko, Lotyšsko, Litva, Švýcarsko, Maďarsko, Polsko, Slovensko, Německo, Itálie, Česko, Rakousko aj.

Hlavní obory činnosti

- » organizování tréninkových soustředění;
- » zajištění účasti na turnajích (např. v rámci Challenger Hockey Series);
- » uspořádání vlastní sportovní události;
- » organizování přátelských sportovních utkání;
- » programy dle individuálního přání.

Kompletní servis zahrnuje

- » ubytování, stravování, dopravu
- » tréninkové prostory, rehabilitace, speciální trénink pod dohledem expertů
- » kulturní a další doprovodný program dle přání zákazníka

Sportovní odvětví

- » hokej, fotbal, basketbal, ringette, golf, volejbal, krasobruslení aj.



Bolzanu, v americkém Portlandu, ve švédském Stockholmu i finských Helsinkách.

Se současným spoluvlastníkem turnajových práv, americkou společností Legacy Holding Company (<http://legacyholding-co.com>), jsme si stanovili, že v roce 2013 zvedneme počty týmů a udržíme kvalitu. Jedna z divizí Legacy Holding Company se jmenuje Legacy Global Sports. Od Challenger Hockey chce, abychom pro ni zajišťovali turnaje i ve fotbalu, lakrosu a další a stali se jejich partnery.

No, a abychom toho neměli málo, tak jsme si synem Miroslavem v Choluticích pořídili dostihovou stáj. Jsou v ní čtyři koně, z toho tři závodní, kteří běhají rovinné závody. Máme hodně dobrého trenéra. Tak tyto sporty kombinujeme – u koní se pohybuje trochu jiná sorta lidí. Je to jiný adrenalin. ■

- »» www.czechselects.cz
- »» www.challenger.cz



EDEN 2013 – Cestování bez bariér Získejte titul evropské excelentní destinace za Českou republiku

Evropská komise po roce opět vyhláší nový ročník soutěže o excelentní turistickou destinaci EDEN. Ústředním tématem je Cestování bez bariér. Soutěžít tak mohou všechny destinace, které dlouhodobě pracují na odstraňování bariér v cestovním ruchu a zpřístupňování turistických aktivit lidem s handicapem, seniorům, rodinám s malými dětmi, případně dalším turistům se specifickými potřebami.

Soutěž, do níž je zapojeno více než dvacet států, organizuje Evropská komise, koordinátorem pro Českou republiku je agentura CzechTourism s podporou Ministerstva pro místní rozvoj. Každá země vyhlásí svůj EDEN vždy jednou za rok. Hlavním cílem celého klání je propagace méně navštěvovaných regionů v tuzemsku i zahraničí.

Letos mohou soutěžít destinace, jež mají na svém území například turistické a naučné stezky pro tělesně postižené, nevidomé či neslyšící, speciální programy pro osoby s handicapem, bezbariérové expozice v muzeích, galeriích, zámcích nebo jiné speciálně upravené turistické produkty pro již zmíněné cílové skupiny. Zapojit se však mohou i destinace, jejichž turistická nabídka je založena na odstraňování jiných druhů bariér. Může se jednat o bariéry psychologické (např. projekty pro menšiny, odstraňování tabuizovaných témat ve společnosti) nebo legislativní a správní (např. zpřístupnění vojenských

újezdů pro turisty, umožnění návštěvy zvláště chráněných území atd.). Podmínkou je, aby objekty sloužily jako turistický cíl nejméně dva roky.

„Výhrou pro vítěze je finanční podpora jeho marketingových aktivit, možnost užívání prestižního loga EDEN, audiovizuální spot, který o destinaci natočí Evropská komise, nebo účast na zahraničním či tuzemském veletrhu dle vlastního výběru vítězné destinace. V neposlední řadě samozřejmě také široká mediální podpora ze strany agentury CzechTourism,“ uvedl k soutěži generální ředitel agentury CzechTourism Rostislav Vondruška. ■

Podrobnější informace o soutěži, včetně přihlášky, se nacházejí na webových stránkách www.eden-czechtourism.cz. V předchozích ročnících zvítězilo České Švýcarsko, Bystřice-ko na Vysočině a Slovácko.

Mgr. Jan Martinec, manažer regionální komunikace ČCCR – CzechTourism
email: martinec@czechtourism.cz

»» www.eden-czechtourism.cz

»» www.czechtourism.cz

CzechTourism



Cestujte Pohádkovým královstvím

V mediálním centru CzechTourismu v Praze se 11. prosince 2012 uskutečnil křest interaktivní hry „Cestujte Pohádkovým královstvím“ s režisérem Zdeňkem Troškou. Hracími místy jsou turistické cíle, které mají své pohádkové infokanceláře. V nich jsou razítka s logotypy Jaroslava Kerlese (zatím jich je 204). Vandrovníci s pohádkovým pasem při použití kouzelného slovíčka „prosím“ v infokancelářích získávají různé výhody. Za šedesát razítek



foto: Luděk Sládek

vandrovník obdrží titul „pohádkový“ a může začít studovat na České pohádkové akademii, kde po pěti úspěšných semestrech získává titul pohádkolog – zkratka PhDg., která se uvádí za jménem a platí v Pohádkovém království. Systém je otevřený pro všechny turistické cíle i vandrovníky, a je na jihu Čech vyvíjen už přes 18 let. Po dobré zkušenosti z roku 2012 s vyhlášením 1. ročníku „Měsíce věží a rozhleden ČR“ pohádkový kancléř Marcel Goetz prostřednictvím této hry nabízí další osvědčené akce: „Poznávání památek za letních úplňků“ a „Zvonkové průvody v adventním čase“. Pohádkový král Zdeňk Troška, pohádkový kancléř Marcel Goetz a členové rady Asociace turistických informačních center ČR, kteří se křtu zhostili, věří, že hra „Cestujte Pohádkovým královstvím“ pomůže rozvoji domácího cestovního ruchu a přivede mnoho dětí od počítačů do přírody k turistice a poznávání vlasti. ■

Pohádkový král Zdeňk Troška, CzechTourism a ATIC ČR tímto děkují generálnímu partnerovi hry „Cestujte Pohádkovým královstvím“ Oborové zdravotní pojišťovně zaměstnanců bank, pojišťoven a stavebnictví.

»» www.pohadkovekralovstvi.cz

REGIONTOUR bude setkáním odborníků

Brno 17.–20. ledna 2013

Veletrhy cestovního ruchu

na brněnském výstavišti přitahují nejen širokou veřejnost, která zde získává informace o turistických cílech a službách z první ruky, ale také odborníky ze státní správy i komerční sféry. Nadcházející ročník v termínu od 17. do 20. ledna 2013 nebude výjimkou. Odborní návštěvníci se na brněnském výstavišti sejdou již ve čtvrtek 17. ledna, kdy zde budou vyhlášeny výsledky Velké ceny cestovního ruchu 2012/2013. Soutěží se nejen v tradičních kategoriích o nejlepší turistický produkt, nejlepší jednotlivou kampaň, nejlepší turistický portál a nejlepší cestovní kancelář, ale také ve speciálních kategoriích nejlepší lázeňský a wellness balíček a nejlepší golfový balíček.

Církevní turistika

Početná účast se očekává také na druhém ročníku workshopu na téma podpory církevní turistiky, který se uskuteční ve čtvrtek 17. ledna odpoledne. Po zkušenostech z minulého ročníku bylo toto odborné setkání přesunuto do největšího konferenčního sálu pavilonu P. Na workshopu zazní informace o aktuálně probíhajících a připravovaných projektech v oblasti církevní turistiky. Centrála cestovního ruchu Východní Moravy, která se na tento segment zaměřuje již několik let, seznámí účastníky s připravovaným projektem „Evropská kulturní stezka svatých Cyrila a Metoděje“. Ten bude zahájen v červenci 2013 u příležitosti oslav výročí 1150 let od příchodu věrozvěstů na Velkou Moravu a jeho cílem je vytvořit mezinárodní síť regionů, měst i vzdělávacích a kulturních institucí, které využívají společné historické dědictví spojené s odkazem sv. Cyrila a Metoděje.

Dalším projektem východní Moravy, který se již osvědčil a může v podpoře církevní turistiky inspirovat jiné regiony, jsou „Otevřené brány“ usilující o zpřístupnění významných sakrálních památek turistům. Vedle Zlínského kraje na realizaci projektu spolupracují Arcibiskupství olomoucké, města, obce i farnosti regionu a zájem turistů překonal původní očekávání. V roce 2011 navštívilo 21 otevřených kostelů ve Zlínském kraji na sto tisíc lidí, kteří se díky výkladu 145 speciálně

vyškolených průvodců mohli seznámit s tímto jedinečným historickým, duchovním i architektonickým dědictvím.

Zlínskému kraji se díky cílené propagaci sakrálních památek podařilo skokově navýšit příjezdovou turistiku z Itálie, v posledních dvou letech o 34%. Tyto výsledky a rostoucí zájem turistů z Polska i dalších zemí potvrzují, že podpora církevní turistiky má smysl. Smyslem workshopu na veletrhu Regiontour je rozšířit spektrum odborníků, kteří se tímto specifickým segmentem turistiky v jednotlivých regionech zabývají. Účast předběžně potvrdil také kardinál Dominik Duka.

Workshop naváže na tradiční tiskovou konferenci čtyř moravských krajů, které již od roku 2004 vydávají společné propagační produkty v oblasti cestovního ruchu. Na veletrhu Regiontour 2013 představí nového průvodce a společný projekt „Duchovní dědictví Moravy a Slezska“, který se věnuje právě kostelům, klášterům, poutním místům a dalším objektům církevní turistiky.

Festival RegFoodFest 2013

Veletrhy GO a Regiontour se nově zaměří také na atraktivní téma cestování za gastronomií a krajovými specialitami. Festival RegFoodFest 2013 představí typické pokrmy různých regionů a návštěvníci tyto lahůdky nejen ochutnají, ale mohou se rovněž zapojit do jejich přípravy. Pořadatelé ze společnosti Veletrhy Brno připravují webovou soutěž o členství v kuchařských týmech, které budou přímo v pavilonu P připravovat regionální speciality pod dohledem známých šéfkuchařů. Výherci tak získají možnost dívat se jim přímo pod ruce.

Vůbec poprvé se na veletrhu Regiontour setkáme také s typickými regionálními potravinami. V programu garantovaném organizací SZIF dostali prostor certifikovaní výrobci, kteří budou své potravinářské speciality přímo na místě prodávat. Součástí RegFoodFest 2013 navíc budou tři specializované nápojové sekce – v první se představí moravští vinaři, druhá patří minipivovarům a třetí kávě a různým druhům její přípravy. Tato část je určena především široké veřejnosti, ale veletrhy cestovního ruchu očekávají také početnou účast mladých gastronomických odborníků, kteří

přijedou na třídní finále prestižní soutěže Gastro Junior Brno – Bidvest Cup.

Na veletrhu Regiontour 2013 opět najdete expozice všech významných turistických regionů ČR a také všech krajů. Velký důraz je letos kladen na aktivní trávení dovolené a návštěvníci poprvé dostanou možnost si některé aktivity přímo na místě vyzkoušet. Na jednom místě jim bude k dispozici golfový trenážér, horolezecká stěna i cyklistická vesnička.

Podobně aktivně pojali svou účast také někteří vystavovatelé veletrhu GO zaměřeného na výjezdovou turistiku. Přímo v pavilonu F zaparkuje třeba hotelbus – i s doprovodným piknikem – aby se návštěvníci mohli na vlastní kůži přesvědčit, jaké pohodlí tento způsob cestování nabízí. Nebudou chybět ani luxusní zájezdové autobusy, mobilní domek (mobilhome) nebo lanové centrum. A samozřejmě dvě pódia s doprovodným programem obou asociací cestovních kanceláří, na kterých budou lákat k návštěvě jednotlivé zahraniční destinace. Mezi vystavovateli GO nechybějí tradiční účastníci jako Vítkovice Tours, CK Victoria, Atis, America Tours nebo Kovotour plus, po dvou letech se vrací CK Neckermann. Významně posílila účast Dolního i Horního Rakouska, které zastupují regionální turistické centrály a řada místních poskytovatelů služeb.

Zbývá dodat, že pódiový program bude také součástí veletrhu Regiontour a pásmo tanečních, hudebních i divadelních vystoupení s pozvánkami do jednotlivých regionů poběží po celé čtyři dny. V pátek se poprvé přímo na pódiu uskuteční 16. ročník soutěže o královnu regionů České republiky Region Regina 2013. Zároveň budou vyhlášeny výsledky soutěže talentů pro cestovní ruch Profi GO 2013, která na brněnském výstavišti proběhla již 19. listopadu 2012 za účasti 52 soutěžících ze středních a vyšších odborných škol a vysokých škol se zaměřením na cestovní ruch. ■

>>> www.bvv.cz/regiontour

BVV
Veletrhy
Brno





Venezuela, tvá destinace, tvůj cíl

Rozhovor s velvyslancem Venezuelské Bolívarské republiky panem Victorem Juliánem Hernándezem Leónem začínáme vzpomínkou na film „Ztracený svět“ natočený podle stejnojmenného románu Arthura Conana Doylea. Jeho exteriéry se točily právě ve Venezuele, v oblasti Guayanské vysočiny.

Pane velvyslance, Venezuela rozhodně není ztraceným světem.

I díky řadě Čechů. Čeští badatelé a cestovatelé Venezuelu objevovali už v devatenáctém století. Zejména to byl Enrique Stanko Vráz, který zmapoval největší venezuelskou řeku Orinoko až téměř k jejím pramenům a nakreslil první mapy amazonské oblasti. A na kontě má i další zajímavé věci. Pořídil třeba první fotografii, kterou kdo naši zemi zachytil. Je pravděpodobné, že sémě velké oblíbené žesťových nástrojů u nás v Latinské Americe zaseli čeští muzikanti. Píseň „Škoda lásky“ Jaromíra Vejvody, ve světě rozšířená za druhé světové války, se na našich tanečních zábavách hraje do dnešních dní. Češi způsobili i další věc: naučili Venezuelany a Venezuelanky milovat pivo. Díky tomu se pohybujeme na špičce jeho spotřeby v rámci celé Ameriky. S šestadevadesáti litry na hlavu! Není to sice půldruhého sta litrů jako u vás v Česku, ale na Ameriku úctyhodné kvantum.

Od stolování ke stolovým horám...

Stolové hory v Guayanské vysočině představují nedotčenou přírodu. Stále

tam jsou místa, kam doposud nevkrčila noha člověka. Objevování této části Venezuely Čechy neskončilo Stankem Vrázem. V současné době tam k nám jezdí dva význační badatelé. Jsou to Jan Dunglel, který už po dvacet let navštěvuje venezuelskou Amazonii, maluje faunu a dělá grafiky. A další český vědec prozkoumává totéž území, ale zevnitř. Je to speleolog Marek Audy. Ten dělá nádherné

Venezuela
Conocerla es tu destino



Bolívarovská republika Venezuela je federativní zemí. Rozkládá se na severním pobřeží Jižní Ameriky, severně od rovníku. Patří jí i desítky karibských ostrovů. Největší z nich je Isla de Margarita. Na západě sousedí s Kolumbií, na jihu s Brazílií a na východě s Guyanou. Poněkud severněji leží Trinidad a Tobago, Grenada, Curaçao, Bonaire a Aruba. Počet obyvatel Venezuely činí téměř 29 milionů. Hlavním městem je Caracas, úředním jazykem kastilština. Na severozápadě země leží Andy s nejvyšší horou Venezuely Pico Bolívar (5007 m). Mezi nimi je tektonická poklesová oblast s jezerem Maracaibo a Maracaibskou nížinou. Severovýchodně od Cordillera de Mérida se táhne pásmo Karibských And. Na jih od Orinoka se rozprostírá Guayanská vysočina. Mezi oběma celky se prostírá Orinocká nížina s plošinou Llanos. Právě přítoky Orinoka tvoří v místech, kde opouští Guayanskou vysočinu, vodopády. Nejvyšší vodopád světa Salto Ángel – Kerepakopai Merú (979 metrů) je právě zde. Klima Venezuely je horké s deštivým létem a suchou zimou.



fotografie, které si můžete prohlédnout třeba v jeho knize „Brány do ztraceného světa“. Představu o tamní části Venezuely si čtenáři Všudybylu mohou udělat z obrazových materiálů těchto badatelů na internetu, doplněných také o vyprávění (<http://audy.speleo.cz> nebo www.jandunglel.com). Rovněž Česká televize vyrobila několik dokumentů o Venezuele zevnitř i seshora. Tak vidíte, Venezuela a Česko jsou spojeny i takto. Česká republika zase láká nás, Venezuelany. Ostatně, tuto skutečnost dokládá i to, že spolu mluvíme česky. ■

»» www.embajada-venezuela.cz

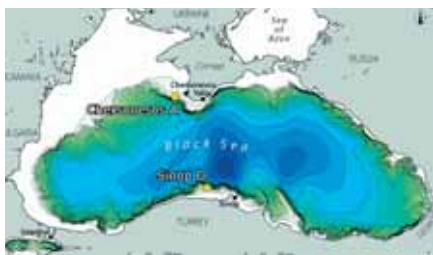


Země úrodného půlměsíce,

polopouštní pás východního Středomoří od delty Nilu až k vyprahlé krajině mezi řekami Eufrat a Tigris, jsou považovány za kolébku civilizace. Slova jako Egypt, Babylon nebo Sumer znějí starobyloou kulturou a v písku zavátými památkami. Dějiny těchto zemí s dávnými králi a faraony však nesahají hlouběji než šest tisíc let zpátky, kdy byla většina evropského kontinentu osídlena a lidé již po generace žili vlastní neolitickou historií. Sídlení, technologický a kulturní potenciál, který jedním slovem definujeme jako civilizaci, a další, tentokrát nepolevující vlna euroasijské kolonizace, má svého společného jmenovatele, rozvoj pastevečství a zemědělství.

Již lovci pozdního paleolitu,

tzv. společnost komplexních lovců sběračů prohlubovala své znalosti a dovednosti při rozeznávání, sklizni a přípravě přírodnin rostlinného charakteru. Vegetační patro spásali velcí býložravci, druhová znalost rostlin umožnila člověku předvídat výskyt i loviště zvěře. Sklizení je nutno rozumět sezonní a v době zraní intenzivní sběr divokých plodů a semen. Ty posloužily k rychlé konzumaci, avšak jistě byly činěny pokusy uchovat je na chudší období zimy. Kde existovala sídliště užívaná generacemi lovců, tam probíhala i plánovaná sklizeň. Člověk rozlišoval vegetační cykly, zajímal se o výskyt i rozmnožování rostlin, sbíral jedlé kořínky, natě i plody. Odtud již nebylo daleko k poznání, že bez plevelných porostů určitý druh lépe prosperuje, že spadlé plody a semena zapouštějí nový život. Matkou rostlin byla země. Při uctívání kultu obětovaná nebo nevhodně uložená sklizeň vyklíčila, rostlina projevila svoji schopnost reprodukce. Glaciální maximum poslední doby ledové tyto experimenty s rostlinnou stravou soustředilo do teplejších oblastí na jihu. Představme si kulturně vyspělé pavlovienské lovce, směřující podél proudu Dunaje do klimaticky příznivějších stepí v podhůří Anatólie, k rozlehlému jezeru, do něhož tehdy střeoevropský veletok ústí.



V hloubce 200 m Černé moře skrývá původní sladkovodní jezero



Počátky 3

Potopa – zánik starého světa

Pobřeží sladkovodního jezera

mírného klimatického pásu poskytovalo nekonečné pastviny, v deltách řek a potoků ideální loviště, ale také půdu pro růst rostlin. Jezero nemělo jméno, tehdejší lidé je nejspíše nazývali Velkou Vodou. Původní význam „voda“ se vztahoval pouze na vodu čistou, která se dala pít a byla napajedlem i zvěři. Moře pro jeho slanost člověk vnímal zcela odlišně; výraz mor, mar, ale také ur- je ekvivalentem tekutiny nepoživatelné, slaniska, bahniska, moč-álu. Zkažená voda přivodila nemoc – mor. Zmar přinášely ničivé záplavy, mokřad ve slově moor, morast se uchovalo v němčině i v angličtině. Blízkovýchodní moře zv. Mrtvé je dobrým příkladem pro porovnání významů mor – mrtvá a živá voda. Ta živá měla pro rozvoj lidské civilizace zcela zásadní význam. Soustředění paleolitických kmenů okolo jezer redukovalo množství lovné zvěře, stád ubývalo i v důsledku oteplování s nástupem holocénu. S proměnou klimatu však rostlo množství i atraktivita sběru zralých plodů a semen, v místech s dostatkem tepla a vláhy se lovcům sběračům nabízela kvalitní sklizeň. Tyto okolnosti vytvářely potenciál pro další evoluci s rostlinnou produkcí.

V sídlištních vrstvách

Pavlovských lovců byly mezi zbytky kostí lovné zvěře nalezeny také kosti vlka. Není to ještě doklad soužití s člověkem, psovitá šelma však byla prvním z ochočených tvorů. Pes započal proces domestikace. Zprvu spíše nalezené mládě a hravý společník, nicméně záhy byla rozpoznána

jeho schopnost být užitečným pomocníkem při ostraze, stopování a lovu. Vlk žijící ve smečkách uznává tzv. alfa samce, v lidské smečce se mu pánem stal člověk. Předpokládá se, že pes zdomácněl ještě v pozdním paleolitu a lovec doprovázel z chladnějších oblastí Euroasie. V horách Anatólie žila stáda divokých horských koz a ovcí. Jejich lov a odchyt lze přičítat úbytku větší stádní zvěře. Část úlovku mohla lidem sloužit jako živá zásoba masa, lovecký pes se učil zvířata hlídat a spolu s člověkem se zdokonaloval v pastevečství. Mimořádně důležitým poznatkem bylo, že v zajetí se ovce a kozy také množí. Lovce uměl zvěř zabíjet. Nyní se ji naučil chovat.

Obilniny, hrách a čočka

jsou nejstaršími kulturními plodinami. Domovem divoké pšenice a ječmene je oblast východoturecké Anatólie a pohoří Zagros na severu Iráku, tedy území shodná s výskytem prvních domestikovaných hospodářských zvířat. Někdy před dvanácti tisíci lety zdejší lidé přestávali preferovat lovecký způsob života. Následovat ubývající stáda ve stepích střední Asie bylo stále obtížnější. Ještě se nevzdávají tradičních forem obživy, zprvu nejisté a spíše okrajové hospodaření však prokazuje své výhody. Na významu nabývá lov ryb, vodních ptáků a drobných savců v dosahu sídlišť s rostlinným zázemím. Za velkou zvěří vyražejí jen muži určitého věku, „Velký lov“ získává rituální podtext. Ženy, děti a staří členové rodu se v době jejich nepřítomnosti již věnují usudlému hospodářství. Holocenní klimatické

změny se na jihu projevíly podstatně dříve než ve středních polohách Euroasie. Nástup mezolitu tu podměnily vyšší teplotní i srážková maxima, rychlý růst vegetace a šíření nových druhů. Mezolitické formy zemědělství byly nadále spíše doplňkovou činností, avšak osvojováním desítek generací se pěstební a chovatelské znalosti člověka prohlubují, dřívější doplněk stravy přebírá funkci hlavního potravinového zdroje. Mezolit, přechodná etapa střední doby kamenné ve zvláště příhodných polohách nabývá nových kulturních forem, před 10–11 tisíci lety počíná věk raného, tzv. předkeramického neolitu. U řek a břehů Velké Vody, u sladkovodních jezer Levanty a Anatólie dochází k první specializaci, ke vzniku rybářsko-zemědělských osad.

Ústí Dunaje, Balkán,

východní Středomoří, Anatólie, povodí řek Euphrat a Tigris, stepi střední Asie... Neustále se pohybujeme velmi blízko dnešnímu Černému moři. Staří Řekové je nazývali Pontos Euxeinos – Pohostinné moře. S Egejským a Středozezemním mořem je propojené jen úžinou Bosporu, která tu odděluje evropský a asijský kontinent. Ještě před devíti tisíci lety však země rozdělena nebyla. Pevninská šíje měla úlohu významné spojnice kultur západu a východu. Černé moře neexistovalo, u sladkovodního jezera prosperovalo mladé zemědělství. Balkán, pevninské Řecko i Anatólie s jezerem tvořily jeden geografický, etnický i civilizační celek.



Bospor – předěl mezi Evropou a Asií před 9 000 lety ještě neexistoval

6500 let př. n. l.

se tu odehrála přírodní katastrofa, dodnes hluboce vrytá v kulturní paměti lidstva jako „potopa světa“. Hypotézu o vzniku Černého moře, dnes již v zásadě přijímanou, zveřejnili v roce 1997

američtí geologové William Ryan a Walter Pitman jako výsledek dlouholetého mezinárodního výzkumu. Ještě před deseti tisíci lety byla hladina Středozezemního moře asi o 20 až 25 m níž než dnes. Samo Středozezemní moře bylo vnitrozemské, severně mezi Afrikou a Evropou. Tání pevninských ledovců zvyšovalo hladiny oceánů, v jejichž důsledku došlo k otevření Gibraltarské úžiny. Vzednutí hladin moří vytvářelo tlak na pevninu, v místech s měkkým podlozím nebo v propustných horninách docházelo k mohutným sesuvům či pozvolnému narušování soudržnosti břehů. Středozezemní moře plnilo Egejské a úžinou Dardanely i moře zvané Marmarské. Hladina jezera tehdy byla 120–150 metrů pod úrovní moře, oddělená jen křehkou pískovcovou hrází Bosporu o šířce pouhých desítek kilometrů. Nadcházel teplo a vlhké období tzv. atlantiku.

Také jezero

procházelo živým geologickým vývojem. Nejvýznamnějším přítokem byl Dunaj, napájený vodami západu, povodím Dněpru a Donu je chladný sever. Vydatnost řek se v průběhu doby ledové měnila a hladina kolísala v závislosti na stupni zalednění. V době glaciálního maxima, po příchodu loveckých kmenů ze severu, bylo jezero na svém nejnižším stavu. Jako obrovská zásobárna vody o rozloze desítek tisíc čtverečních kilometrů a hloubkou 2 km však nevysychalo. S nástupem holocénu a odtáváním ledovců se řeky Dunaj, Don a Dněpr, ale i ostatní

přítoky zaplnily a po dva tisíce let jezero napájely vodou. Slábnoucí vydatnost zaniknuvších ledovců na severu přivodila pokles hladiny, nicméně o další vodní příděl se postaralo klima atlantiku s vydatnými srážkami. Účinek spodní vody

z nedalekého moře na jihu a také z jezera na severu pozvolna narušovaly soudržnost subtilní skalní šíje. Možná zemětřesení, tektonický pohyb, možná jen tlak vod stačily tuto hráz porušit.



Vrchol Araratu lidé vnímali jako nejvyšší místo na Zemi

Průlom

měl katastrofální následky. Z moře se do trhliny valily nedozírné masy slané vody, které jako obří vodopád dopadaly z výšky sta metrů na hladinu dříve poklidného jezera. Bouře přidávala na intenzitě. Marmarská laguna úžinou Dardanely nasávala Egejské moře, podle výpočtů slaná voda letěla rychlostí až 60 km/h a průlomem se s burácející intenzitou valila celých 35 let! Okamžitým ničivým důsledkem byly záplavové vlny, které na protějším mělkém pobřeží smetly vše živé. Jako první zmizely rybářské osady, zemědělské vesnice v dohledu jezera spláchla voda. Bahno zničilo úrodu, před trvalým přílivem museli přeživší lidé ustoupit do vnitrozemí. Mořský příval likvidoval sladkovodní ekosystém, vyplavoval uhybnulé ryby, houfně umíral otrávený dobytek, nákaza se šířila i mezi lidmi. Mrtvá voda pod sebou doslova pohřbila vodu živou. Nejničivější dopad měla katastrofa na severozápadní ploché pobřeží jezera. Tady moře vstoupilo stovky kilometrů do vnitrozemí, zaplavilo půdu i někdejší říční delty Dunaje, Dněpru a Donu. V závěrečné fázi setrvačnost mořského proudu, voda, pro kterou již nebylo místo, pronikla do nížin při Egejském moři. V celé oblasti došlo ke změně klimatu. Odpar narůstající hladiny přinesl ochlazení i dlouhotrvající dešťové srážky. Pojmenování Marmarské moře – ač velikostí jde spíše o nevelký záliv – může znamenat „moře zmaru“ či „moře moří“. Skrze něj přišla ničivá záplava, která přivodila mor Velké Vody, sladkovodní jezero navždy proměnila v Černé moře.

V mýtech středomořských

kultur je událost zaznamenána jako Potopa světa. Vysvětlení je prosté; první zemědělská civilizace se rozvíjela právě

v oblasti Černomoří. Po generace bylo jejím světem štědré a nedozírné jezero s pobřežními políčky a vesnicemi. Ti, kdo počátek katastrofy přežili, s úzkostí vnímali nekonečné stoupání hladiny, téměř půl metru za měsíc. Roky ubývalo pobřeží! Představa, že potopa nedojde konce, byla pochopitelná. Většina se stěhovala do vnitrozemí, někteří svoji záchranu spatřovali ve stavbě plavidla, k hoře Ararat vzhlíželi jako k poslednímu útočišti. Život se však nezastavil. Lidé opouštěli zamořený kraj a vydávali se hledat nová místa k zakládání polí a sídel. Po prožité zkušenosti se kolonizační aktivita soustředila na střední toky řek, do vyšších poloh s příznivým klimatem. Zemědělská osada Catal Hüyük ve střední Anatolii vznikem sahá již k ranému neolitu, krátce po potopě však zažívá nebyvalý růst. Na dlouhou dobu se stala největší sídelní aglomerací s mnoha tisíci obyvatel. Velikostí se s ní nemohlo měřit ani Jericho, tradičně považované za nejstarší „město“ světa.

Kulturou i genofondem

spřízněné obyvatelstvo jihovýchodního Středomoří před více než osmi tisíci lety rozdělila průrva Bosporu, poté následky pokračující apokalypsy. Zhruba v letech 6300 až 5800 př. n. l. černomořská oblast výrazně ochladla. Krajinu ovlivnila malá doba ledová. Nejcitelněji byli postiženi lidé na severním pobřeží. Přeživších po potopě bylo málo a míst k ústupu ještě méně. Nové říční delty Donu a Dněpru nelákaly k osidlování, zdejší klima poskytovalo zemědělcům jen chudé živobytí. Ostrůvky původní neolitické oikumeny zůstaly daleko od kontaktů, samy zakonzervovány v zapomnění. Část obyvatel podhůří Kavkazu se přizpůsobila nomádkému životu lovců, ve stepích střední Asie mělo svůj počátek kočovné pastevectví. Civilizační potenciál se ve druhé polovině sedmého tisíciletí přemístil do vzdálenějších míst, do Řecka, proti proudu Dunaje na Balkán, na jih Anatolie, k řekám Eufrat a Tigris.



Pod Araratem v nadmořské výšce 1 900 m důsledkem eroze vystoupil na povrch podivuhodný útvar

Zánik prvotního hospodářského centra se stává společným kulturním dědictvím, nesmazatelnou stopou v pokračujících kulturách Blízkého východu a Středomoří. Příběhy o Potopě se tradovaly v ústním podání po sta generací, než byly zaznamenány písemně, s odstupem věků ve formě mýtu. Ve starobabylónském podání je ústřední postavou akkadský hrdina Atrachasis. Řecký mýtus s potopou spojuje potomky Prométhea a Epiméthea, dějištěm jsou thessalské roviny na severozápadě Egejského moře. Nejznámější však je biblický příběh o Noemovi. Podle tisícileté tradice byl Noe vyvoleným mezi lidmi, stavitelem archy, na níž zachránil rodinu i všelike druhy zvířat. Noemův rod se zasloužil o nový život po zániku starého světa. Potopou nevymírá lidský druh, ale končí epocha lovců, apokalypsa je počátkem. Přízračné slovo neznamená zánik, ale prozření!

Archa

je v mýtu spojována s plavidlem, jež překonalo Potopu a po čtyřiceti dnech (ani pozdější letopisci si neuměli představit potopu trvající bezmála 40 let) dospělo k hoře Ararat ve východní Anatolii. Na sklonku minulého století byl učiněn překvapivý objev: archa existuje! V horském údolí u městečka Üzengili, v nadmořské výšce 1900 m na dohled Araratu odhalila půdní eroze nevšední útvar připomínající loď. Při důkladnějším zkoumání geologové v nánosích hlíny rozpoznali rozvalenou konstrukci na svoji dobu obřího plavidla o délce více než 150 m. Pokud se skutečně jedná o bájnou archu, nedonesla ji tam potopa, ale záměr stavitele. V obavách před rostoucí hladinou moře, či později v důsledku tradičního očekávání zániku světa, zdejší lidé přistoupili ke smělému apokalyptickému plánu. V horách pod Araratem vystavěli objekt nevídaných rozměrů, nazvaný Archa. Jméno má mnohoznačný i symbolický výklad. Při zápisu „ARXA“ („x“ je v řecké abecedě „ch“, přičemž znak „X“ má posunutou výslovnost „K“, viz i příbuznou piktografickou podobu) dojdeme ke spojení slabičných slov AR-KA. „Ar“ v řeči lovců a pastevců patrně vyjadřovalo hřbet zvířete i vrchol v krajině, ve zdvojeném důrazu je obsaženo v názvu Ar-Ar-At, kde znamená „nejvyšší místo země“. Samotný zápis samohlásky „A“ se nabízí jako dosti výmluvná značka. Také pojmenování Anatolie v prvotním tvaru An-At můžeme přeložit jako na/an zemi/at, tedy na vyvýšeném místě vůči hladině moře, na pevnině (At - země je základem složených slov atlas, atlant...). Následující, avšak řazením



Stavitelé Archy dlo započali vysoko v horách

odzadu počáteční slovo „Ka“ si snáze vybavíme ve starověkých mýtech či názvech pradávnych plavidel. Xa-ron byl převozník, na lodi do podsvětí provázelo egyptské božstvo Ka, čluny užívali již mezolitické lovci a první rybáři; ka-tamaran, ka-jak, ka-noe...! Archa - loď Araratu ve spojení s jménem Noe v sobě ukrývá nejedno tajemství řeči hlubokého dávnověku.

Ark, hřbet, oblouk,

profil lodního trupu, důmyslná konstrukce odolávající tlaku užívaná v mostním stavitelství. Mytická Archa se po Potopě stala synonymem mostu, propojením starého a nového světa, pokračováním života v rozpolcených březích Bosporu. Noemovi následovníci se stali tvůrci - architektky nové doby, v dějinách člověka s dosud nevídaným technologickým pokrokem. Potopou skutečně nastává věk intelektuálního prozření. Nesčíslné generací zaběhlé pořádky se bortí a nastupuje nový řád věcí i lidských osudů. Lovecké kultury odeznělého „euroasijského mezolitu“ v šestém tisíciletí střídá civilizační vzestup Mezopotámie, který napříště ovlivnil dějiny Východu. V Evropě tuto „západní“ úlohu přebírá dunajská kultura, pronikající do pevninského a poté i ostrovního Řecka. Na našem jihu v Podunají se rodí helénský svět, evropská civilizace Středomoří. ■

Radek Míka

>>> www.e-vsudybyl.cz/pocaty-nasi-statnosti
>>> www.boheminium.cz



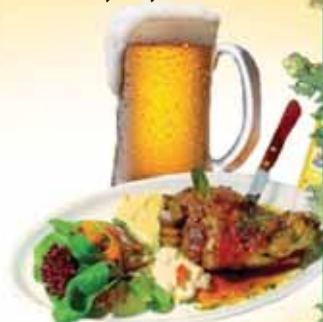
NOVOMĚSTSKÝ PIVOVAR

Novoměstský restaurační pivovar je ojedinělou **gastronomickou raritou** v centru Prahy

Celková kapacita je **400 míst** v atraktivních rozsáhlých prostorách.

Vlastní výroba **11° piva** – kvasnicový nefiltrovaný světlý a tmavý ležák

Prohlídka pivovaru s odborným výkladem



Vynikající **typicky česká** a mezinárodní kuchyně

Pivní večery s živou hudbou

Bohatá nabídka **menu** pro turistické skupiny



Otevřeno denně

Po–Pá 10.00 – 23.30

So 11.30 – 23.30

Ne 12.00 – 22.00

Novoměstský pivovar s.r.o.

Vodičkova 20, 110 00 Praha 1

tel./fax: 222 232 448,

222 231 662, 602 459 216

e-mail: sales@npivovar.cz

www.npivovar.cz



Psohlavci a Moravané v Praze

JESTLIŽE V TURISTICKÉ SEZONĚ POSILUJÍ CESTOVNÍ RUCH LIDOVÉ SLAVNOSTI A FOLKLORNÍ FESTIVALY, V ZIMNÍM OBDOBÍ JSOU PODOBNÝM MAGNETEM KROJOVÉ PLESY.

Dlouhodobou historii mají plesy chodských a moravských spolků v Praze. Tradice reprezentačních chodských plesů představuje jeden celý lidský věk: Rodáci a přátelé Chodska a Pošumaví – Psohlavci v Praze pořádají 9. února 2013 v Národním domě na Vinohradech **77. Pošumavský věneček**. Chodsko je v očích české veřejnosti symbolem naší velké minulosti, na kterou Chodové nezapomínají, a jejich ples má proto svoje rituály. Slavnost zahajuje dlouhý krojový průvod účinkujících i návštěvníků a přinesení historického spolkového praporu z roku 1939, doprovázené čestnou stráží a psovodem s chodským psem. V obou sálech Národního domu vystoupí Domažlická dudácká muzika, folklorní soubory Jiskra, Laskavec, Krušpánek, Kytice, Dechová hudba Domažlička a taneční orchestr Šarm.



Pro Pošumavský věneček je typická i bohatá tombola.

Srdečnou moravskou zábalu nabídne **57. Moravský ples** 23. února 2013 v Národním domě na Smíchově. I na něj přijedou soubory, hudby, muziky, chasy, krůžky a návštěvníci z mnoha míst Moravy, kteří přivezou krásný moravský folklor, skvělou muziku, rozmanité kroje, a také dobré víno, koláčky a další moravské speciality. Moravský ples má rovněž svůj svéráz



a ustálený program: začíná slavnostním průvodem krojovaných, předtančením Moravské besedy za účasti tanečních párů ze Slovácka, Valašska a Hané a vrcholí půlnočním zpíváním mužských sborů. Pořádají ho Slovácký krůžek v Praze, Valašský krůžek v Praze a Hanáci – spolek rodáků a přátel Hané v Praze. Oba plesy spolupřehledává Folklorní sdružení ČR.

Text Vlasta Cibulová, foto: J. Janda a J. Halfar



Folklorní sdružení ČR

Senovážné nám. 24, 116 47 Praha 1

tel.: 234 621 218, fax: 224 214 647

e-mail: foscr@foscr.cz

>>> **www.folklornisdruzeni.cz**



27. ochutnávka vín

V novém wellness hotelu Niva**** v Luhačovicích se 23. listopadu konala již tradiční 27. ochutnávka vín Znovínu Znojmo ročníku 2011. Přes pětasedmdesát hostů z různých míst Česka bylo nadšeno vynikajícími

víný a již nyní projevilo velký zájem o jarní 28. ochutnávku Znovínu, která se již čtrnáctým rokem bude konat v květnu 2013. ■

>>> www.niva.cz >>> www.znovin.cz



Výstaviště České Budějovice a.s., Husova 523, 370 21 České Budějovice
tel.: 387 714 911, fax: 387 714 263, e-mail: info@vcb.cz, www.vcb.cz

kalendárium

2013

OBLASTNÍ
VÝSTAVA PSŮ

2.3. 2013



15.5. - 19.5. 2013



6. MISTROVSTVÍ
EVROPSKÝCH
POLICEJNÍCH SBORŮ
V ORIENTAČNÍM BĚHU

9.6. 2013

MEZINÁRODNÍ
VÝSTAVA PSŮ

5.10. - 6.10. 2013



20.11. - 22.11. 2013

MEZINÁRODNÍ
VÝSTAVA PSŮ

30.3. - 31.3. 2013



41. RALLYE
ČESKÝ KRUMLOV
24.5. - 25.5. 2013



29.8. - 3.9. 2013



17.10. - 20.10. 2013



29.11. - 1.12. 2013



19.4. - 21.4. 2013



XIII. SNĚM SVAZU
MĚST A OBCÍ
ČESKÉ REPUBLIKY
6.6. - 7.6.2013



29.8. - 3.9. 2013



17.10. - 20.10. 2013



Veletrh výtvarného umění

30.11. - 1.12. 2013

VELETRH CESTOVNÍHO
RUCHU S ÚSMĚVEM

19.4. - 21.4. 2013



7.6. - 8.6. 2013



Mezinárodní výstava
družstevnictví

29.8. - 3.9. 2013



Mezinárodní
gastronomický festival

7.11. - 9.11. 2013

PREZentační výstava
STŘEDNÍCH ŠKOL

30.11. 2013



*Kdo nás nutí násilím,
jako by nás zbavoval našich práv, a my ho proto nenávidíme.
Jako dobrodince však milujeme ty, kdo nás umějí přesvědčit.*

Sókratés z Athén 496–399 př.n.l.

Jubilující Jaroslav Hanák

VE STŘEŠOVICKÉ VOZOVNĚ V MUZEU MĚSTSKÉ HROMADNÉ DOPRAVY DOPRAVNÍHO PODNIKU HL. M. PRAHY 13. PROSINCE 2012 SLAVIL ŠEDESÁTINY PREZIDENT SVAZU PRŮMYSLU A DOPRAVY ČESKÉ REPUBLIKY, PREZIDENT ASOCIACE DOPRAVNÍCH, SPEDIČNÍCH A SERVISNÍCH FIREM ČECH, MORAVY A SLEZSKA, PŘEDSEDA PŘEDSTAVENSTVA PROSTĚJOVSKÉ DOPRAVNÍ FIRMY FTL – FIRST TRANSPORT LINES, A. S., ING. JAROSLAV HANÁK. K MNOŽSTVÍ GRATULANTŮ SE TÍMTO OPAKOVANĚ PŘIPOJUJE I VŠUDYBYL.

»» www.spcr.cz »» www.ftl.cz



sp

Svaz průmyslu a dopravy ČR



POJIŠŤOVNA VZP, a.s.

Chráníme to nejcennější

Pojišťovna VZP, a.s.

- Dceřiná společnost největší zdravotní pojišťovny VZP ČR
- Dlouholetá tradice v cestovním pojištění, již od roku 1994
- Vycestovalo s námi již přes 12 milionů spokojených klientů

Riskujte jen zážitky

Cestovní pojištění do celého světa

Pojišťovna VZP

Výhody pro pojištěnce VZP!



www.pvzp.cz

CESTOVNÍ Pojištění

● ČERNÁ LOUŽE

penzion a restaurace



SVATBY • RAUTY • RODINNÉ OSLAVY
CATERING • FIREMNÍ VEČÍRKY
EXKLUZIVNÍ JÍDELNÍ LÍSTEK

NABÍDKA VYSOCE
KVALITNÍCH VÍN



Nová Ves 42, Branžež
294 02 Kněžmost
tel.: 725 854 356
e-mail: info@cernalouze.cz

www.cernalouze.cz